

# Årsplan 2022

## NØDDEBO BØRNEHAVE



# Indhold

---

Indledning	3
Kerneopgaven	3
Væsentligste fokusområder i 2022	3
Politiske mål for 2022	5
Udmøntning af de fælles mål fra direktionens årsplan 2022	11
[Indsæt navn på institution/afdeling]s egne mål	15

---

Årsplan 2022  
Nøddebo Børnehave  
Niels Juels Allé 2  
2680 Solrød Strand  
Telefon: +4556182941  
[www.noeddebo.aula.dk](http://www.noeddebo.aula.dk)



## Indledning

### Kerneopgaven

I vores profil 'En Børnehave i Bevægelse' har vi fokus på læring, hvor vi har kroppen med. Vi har nogle top motiverede og engagerede medarbejdere, et spændende miljø ude og inde, natur & udeliv hele året og byder dagen igennem på læringsmiljøer, aktiviteter og projekter, som medvirker til børnenes udvikling og trivsel.

Vores kerneopgave er...

at skabe læringsmiljøer, der understøtter og drager omsorg for alle børns dannelse, læring, trivsel og udvikling, i et fællesskab, hvor alle børn er betydningsfulde og finder en plads, bidrager og har udbytte af fællesskabet. Det pædagogiske personale skaber trygge rammer for nærvær, glæde og fordybelse i relationen, samt en tryk tillidsfuld samarbejdsrelation til børnenes forældre.

Vi har en velfungerende struktur med åben plan og funktionsopdelte lokaler, med mange forskellige sociale konstellationer med skiftende forventninger og udfordringer der understøtter udvikling af børnenes evne til at vælge til og fra, og forholde sig åbent og analytisk til omverdenen.

Nøddebo børnehave er normeret til 62 børn i 3-6 års alderen. Ved spidsbelastning kan vi komme op på 71 børn.

### Væsentligste fokusområder i 2022

Vores primære fokus er at håndtere merindskrivning fra 62 til 71 børn, alle vuggestuebørn, den deraf dårligere normering og manglende m2. Vi har fokus på at give børnene den omsorg og opmærksomhed de har brug for, og samt at passe på personalet som må løfte den ekstra belastning.

Derud over har vi fokus på

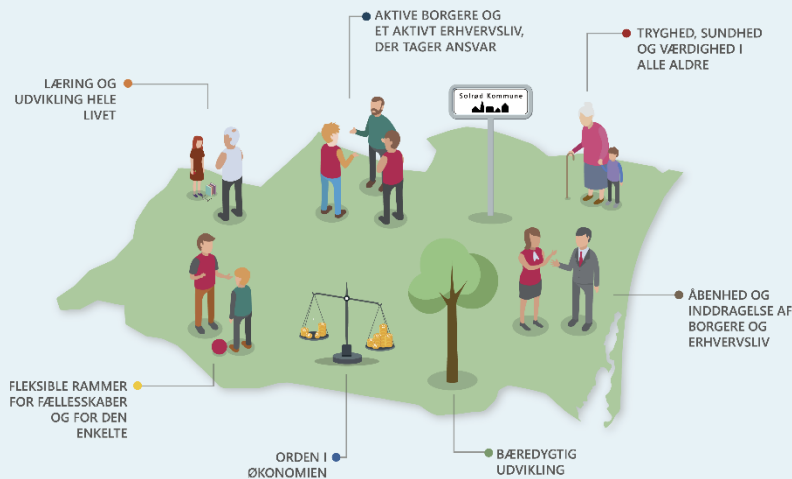
- at minimere covid-19 smittekæder særligt i fht. hvordan vi organiserer hverdagens læringsmiljøer, samt med henblik af fastholde og gennemføre planlagte pædagogiske projekter og aktiviteter.
- arbejdet med implementering af den nye styrkede pædagogiske læreplan samt opgaven med udvikling og evaluering af læringsmiljøer, med særlig fokus på leg og teknologi.
- at skabe opmærksomhed på Dannelsesstrategien og implementering af Det fælles Læringsforløb.



*Børn er i verden gennem kroppen, og når de støttes i at bruge, udfordre, eksperimentere, mærke og passe på kroppen lægges grundlaget for fysisk og psykisk trivsel.*

# SOLRØD KOMMUNE

- DET BEDSTE STED AT LEVE OG BO



## Politiske mål for 2022

Byrådet vedtager hvert år en række politiske mål, som indgår i "Mål og Økonomi". "Mål og Økonomi 2022-2025" blev vedtaget af byrådet sammen med budgettet for 2022. Byrådet har dog besluttet, at de politiske mål for 2020 bliver flerårige – det er således de samme mål som i de forudgående år, som der også skal arbejdes med i 2022. I denne årsplan skal det beskrives, hvilke indsatser der arbejdes med i 2022 for at nå de flerårige, politiske mål.

Byrådet har desuden vedtaget en vision for Solrød Kommune, som lyder: *Solrød Kommune – det bedste sted at leve og bo.*

Under visionen er der syv politiske pejlemærker, som sætter retningen for, hvad vi særligt skal have fokus på i vores indsats med at gøre Solrød Kommune til det bedste sted at leve og bo.

Byrådets vision og pejlemærker beskriver den overordnede effekt, vi som kommune skal skabe for borgerne og for Solrød Kommune som lokalsamfund.

Af skemaet på næste side ses de politiske mål, som Nøddebo Børnehave skal arbejde med i 2022, herunder hvilke pejlemærker målene understøtter, samt de konkrete indsatser, som der arbejdes med for at nå målene.

Pejlemærke	Politisk mål	Indsatser	Status
<ul style="list-style-type: none"> <li>● Læring og udvikling hele livet</li> <li>● Åbenhed og inddragelse af borgere og erhvervsliv</li> <li>● Tryghed, sundhed og værdighed i alle aldre</li> </ul>	<p><b>Dannelse og dannelsesstrategi</b></p> <p>Forældrene skal opleve, at børn og unge i Solrød Kommune opnår en styrket dannelse, som gør dem til mere livsduelige mennesker, der har de rette færdigheder i rygsækken i alle overgange.</p> <ul style="list-style-type: none"> <li>● Dette sker ved, at dagtilbud, skoler og tilbud til unge arbejder med børn og unges dannelse ud fra dannelsesstrategiens dannelsessyn og strategiske indsatser.</li> </ul>	<ul style="list-style-type: none"> <li>● Dagtilbuddene arbejdede i 2021 og i 2022 videre med at styrke børns dannelse. I den lokale pædagogiske læreplan har dagtilbuddene i 2021 beskrevet, hvordan de arbejder med børns dannelse, herunder børns nysgerrighed, mod, robusthed og medmenneskelighed. Arbejdet med læreplanen er blevet evalueret i 2021 med henblik på at gøre status og udvikle det videre arbejder med læreplanen, herunder dannelse.</li> <li>● Dertil har dagtilbuddene arbejdet med børnenes dannelse i overgangen fra dagtilbud til skole i forbindelse med det fælles læringsforløb, med forskellige pædagogiske aktiviteter med fokus på at styrke børnenes dannelse.</li> <li>● Endvidere arbejdes der med dannelse i forbindelse med implementering af Medieguiden. Gennem forløb i hvert dagtilbud arbejdes der med at styrke børns IT kompetencer og teknologiforståelse, som en del af dannelsesstrategiens indsatsområder.</li> </ul>	<p>Dagtilbuddene arbejder med børnenes dannelse løbende gennem de pædagogiske aktiviteter og gennem konkrete indsatsområder: Overgangen til skole og forløb om teknologi.</p>
<ul style="list-style-type: none"> <li>● Læring og udvikling hele livet</li> <li>● Åbenhed og inddragelse af borgere og erhvervsliv</li> <li>● Tryghed, sundhed og værdighed i alle aldre</li> </ul>	<p><b>Dannelse og Teknologi</b></p> <p>Børn, unge og forældre skal opleve, at kommunens tilbud sætter fokus på og arbejder med børns og unges sprog på de sociale medier med den effekt, at børn og unge får mere viden om og flere færdigheder i, hvordan de skal kommunikere respektfuldt og ikke ekskludere andre på de sociale medier.</p>	<p>Medieguiden fastsætter målsætninger og retning for arbejdet med at styrke digitalt kompetente børn og for brugen af teknologi til understøttelse af det pædagogiske arbejde i Solrød Kommunes dagtilbud. I efteråret 2021 og videre i 2022 arbejder dagtilbuddene med teknologi sammen med Københavns professionshøjskole gennem et længere forløb. Målet er at styrke børnenes teknologiforståelse og</p>	<p>Dagtilbuddene arbejder sammen med Københavns professionshøjskole om kompetenceforløb med fokus på samspil mellem teknologi</p>

		<p>personalets brug af teknologi i den pædagogiske praksis.</p> <p>I 2021 udløber Medieguiden som var gældende fra 2019-2021. Byrådet har besluttet, at dagtilbuddene fremadrettet skal have en Medieguide, hvor der årligt er 200.000 kr. til aktiviteter. Den nye Medieguide skal besluttes af det nye Familie- og uddannelsesudvalg i første kvartal af 2022.</p>	og pædagogisk praksis.
<ul style="list-style-type: none"> <li>● Læring og udvikling hele livet</li> <li>● Åbenhed og inddragelse af borgere og erhvervsliv</li> <li>● Tryghed, sundhed og værdighed i alle aldre</li> </ul>	<p><b>Overgange på 0-18 års området</b>          Børn og forældre skal opleve, at børn i Solrød Kommune har overgange fra dagtilbud til skoler med høj kvalitet og sammenhæng, som giver tryghed for børn og forældre.</p> <ul style="list-style-type: none"> <li>● Det sker ved, at dagtilbud og skoler implementerer en ny overgangsmodel for børn i Solrød Kommune med høj kvalitet, fælles dannelsessyn og sammenhæng, samt medfører, at forældre oplever, at de får god og den rette information om deres børns overgang.</li> </ul>	<p>I forbindelse med overgangen mellem dagtilbud og SFO/skole i 2021 arbejdes der med overgangsmodellen, som styrker trykke og gode overgange for børn mellem dagtilbud og skole. Dette gennem et årshjul for overgangen, fælles læringsaktiviteter på tværs af dagtilbud, sfo og skole samt kommunikation til forældre om overgangen via en pjece.</p> <p>Overgangsmodellen indeholder et læringsforløb, som medfører, at dagtilbud og skoler arbejder med de fire karaktertræk i dannelsesstrategien; Nysgerighed, mod, robusthed og medmenneskelighed.</p> <p><u>Bevægelsesdag</u>          I juni afholdes en fælles bevægelsesdag. Deltagerne er de ældste børn fra dagtilbuddene og de yngste klasser fra skolerne. Hensigten med bevægelsesdagen er, understøtte indsatsen med at skabe gode og trykke overgange for børnene mellem dagtilbud og skoler.</p>	Der arbejdes videre med overgangsmodellen i forbindelse med børns overgang til skole i 2022.
<ul style="list-style-type: none"> <li>● Aktive borgere og et aktivt erhvervsliv, der tager ansvar</li> </ul>	<p><b>Samarbejde med forældre</b>          Forældre, børn og unge skal opleve et godt forældre-samarbejde med åbenhed og inddragelse i dagtilbud og skoler, samtidig med at forældrene føler sig medansvar-</p>	<p>Dannelsesstrategiens målsætninger formidles gennem de forskellige indsatser, som er koblet til Dannelsesstrategien. Overgangsmodellens pjece til forældre formidler, hvordan dagtilbud arbejder med dannelse samt, hvordan det forventes at forældre</p>	Der arbejdes fortsat med at formidle, hvordan der arbejdes med børns dannelse

<ul style="list-style-type: none"> <li>● Åbenhed og inddragelse af borgere og erhvervsliv</li> </ul>	<p>lige for fællesskaber og forstår samspillet med de fagprofessionelle.</p> <ul style="list-style-type: none"> <li>● Det sker ved, at dannelsesstrategien formidler hvilken dannelse, som Solrød Kommunes børn og unge skal opnå i løbet af deres børne- og ungeliv - og herunder, hvordan dagtilbud, skoler og ungetilbud vil arbejde med dette gennem et fælles dannelses- og læringssyn, samt hvilke forventninger, der er til forældres arbejde med deres børns dannelse på tværs af 0-18 års området.</li> <li>● Det sker ved, at et tema i Retning og Mål for dagtilbudsområdet bliver forældresamarbejde, hvor det tydeliggøres, hvilket samarbejde og forventningsafstemning, der skal være mellem dagtilbud og forældre.</li> </ul>	<p>arbejder med børnenes dannelse i forbindelse med deres overgang til skole.</p> <p>I slutningen af 2020 blev målsætningerne for Retning og Mål på dagtilbudsområdet politisk godkendt, hvor en af temaerne er forældresamarbejde. Pga. corona-situationen har Familie- og uddannelsesudvalget udsendt udarbejdelsen af Retning og Mål for dagtilbudsområdet til 2022, da udvalget ønsker en inddragende proces.</p> <p>Det nye Familie- og uddannelsesudvalg for præsenteret det tidligere udvalgs ønske om at udvikle Retning og Mål, hvorefter det afklares om Retning og mål for dagtilbud skal laves.</p>	<p>gennem forskellige pædagogiske aktiviteter og indsatser på baggrund af Dannelsesstrategien.</p>
<ul style="list-style-type: none"> <li>● Læring og udvikling hele livet</li> <li>● Tryghed, sundhed og værdighed i alle aldre</li> <li>● Fleksible rammer for fællesskaber og for den enkelte</li> <li>● Aktive borgere og et aktivt erhvervsliv, der tager ansvar</li> </ul>	<p><b>Fællesskaber</b> Børn, unge og forældre skal opleve gode rammer for fællesskaber og individ på 0-18 års området, hvilket giver tryghed, læring og udvikling for alle børn og unge.</p> <ul style="list-style-type: none"> <li>● Det sker ved, at der på baggrund af analysen af inklusionsindsatsen i dagtilbud og skoler samt skolevægring udarbejdes en ny strategi for fællesskaber med henblik på at videreudvikle gode og fleksible rammer for fællesskaber for alle børn og unge i Solrød Kommune.</li> </ul>	<p>Familie- og uddannelsesudvalget har ønsket, at den nuværende inklusionsstrategi skulle justeres og omgives til en ny Fællesskabsstrategi. På baggrund af corona-situationen har Familie- og uddannelsesudvalget dog udsendt arbejdet med at udarbejde en ny Fællesskabsstrategi.</p> <p>Det skal afklares med det nye Familie- og uddannelsesudvalg i starten af 2022 om udvalget ønsker at udvikle en ny Fællesskabsstrategi sammen med bestyrelser, ledere, medarbejdere mm.</p>	<p>Det skal afklares i 2022, om der skal udarbejdes en Fællesskabsstrategi.</p>



<ul style="list-style-type: none"> <li>● Åbenhed og inddragelse af borgere og erhvervsliv</li> </ul>			
<ul style="list-style-type: none"> <li>● Læring og udvikling hele livet</li> <li>● Tryghed, sundhed og værdighed i alle aldre</li> <li>● Fleksible rammer for fællesskaber og for den enkelte</li> <li>● Aktive borgere og et aktivt erhvervsliv, der tager ansvar</li> <li>● Åbenhed og inddragelse af borgere og erhvervsliv</li> </ul>	<p><b>Retning og mål i dagtilbud</b></p> <p>I slutningen af 2020 er der udviklet Retning og mål for Solrød Kommunes dagtilbud.</p> <p>I forlængelse af den "Styrkede pædagogiske læreplan" udvikles der i løbet af 2020 Retning og mål for dagtilbuddene i Solrød Kommune. Det sker i en proces mellem Familie- og uddannelsesudvalget, dagtilbuddene i Solrød Kommune og forældre.</p>	<p>På baggrund af corona-situationen har Familie- og uddannelsesudvalget udskudt arbejdet med at udarbejde Retning og Mål for dagtilbudsområdet.</p> <p>Det skal afklares med det nye Familie- og uddannelsesudvalg i starten af 2022 om udvalget ønsker at udvikle Retning og mål for dagtilbud, sammen med dagtilbudsområdets ledere, forældrebestyrelser mm.</p>	<p>Det skal afklares i 2022, om der skal udarbejdes Retning og Mål for dagtilbud.</p>

*Naturoplevelser i barndommen har både en følelsesmæssig, en kropslig, en social og en kognitiv dimension.*





## Udmøntning af de fælles mål fra direktionens årsplan 2022

Institutionerne og afdelingerne har ansvar for at konkretisere en del af målene i direktionens årsplan i deres egne årsplaner.

De mål, som alle institutionerne og afdelingerne skal konkretisere, handler om:

- Trivsel, nærvær og fravær
- Kompetenceudvikling
- Kultur og tænkemåder
- Effektivisering og innovation

I skemaet på næste side ses et samlet overblik over effektmål, resultatmål samt de indsatser, som Nøddebo Børnehave vil sætte i værk for at nå målene fra Direktionens årsplan 2022.

Effektmål	Resultatmål	Indsatser	Status
Solrød Kommune er en attraktiv arbejdsplads kendetegnet ved trivsel og nærvær.	Vi vil øge trivsel og nærvær og reducere sygefraværet hos medarbejderne.	<p>I 2020 havde vi et sygefravær på 2,3 %. I 2021 er fraværet steget til et gennemsnit på 5,6. Denne stigning skyldes udelukkende fravær i perioden september til december, hvor en del af personalet bl.a. har haft corona.</p> <p>I samme periode er børnetallet er steget fra 62 til 71 børn - og vi begyndt at være mere indenfor, hvor vi i perioden februar 2019 til september 2021 udelukkende har været udenfor fra til vi åbner til vi lukker.</p> <ul style="list-style-type: none"> <li>● Vi har en opgave med at reducere fraværet med 10 % - eller minimum til 4,75 %. Dette vil vi gøre ved bl.a. at sørge for at lægge flere pædagogiske aktiviteter udendørs, uden at det forringer kvaliteten. Udluftning og god hygiejne., og se frem til at børnetallet vender tilbage til det normale og corona ikke længere er et samfundsproblem.</li> </ul>	
	Vi vil fastholde og øge et højt trivselsniveau blandt medarbejderne.	<ul style="list-style-type: none"> <li>● [Sæt minimum ét konkret mål for, hvordan der følges op på de indsatsområder, som trivselsmålingen har vist (formuleres, når trivselsmålingens resultat foreligger).]</li> </ul>	
Medarbejdernes ressourcer og kompetencer anvendes bedst muligt til gavn for hele kommunen.	Vi vil arbejde strategisk med den enkelte medarbejders og I/A's samlede kompetenceudvikling, herunder med et særligt fokus på følgende kompetencer fra direktionens strategiske sigtelinjer: Analyse, digitalisering, kommunikation, samskabelse og udvikling.	<ul style="list-style-type: none"> <li>● Dagtilbud Solrød vil sammen arbejde med kompetenceudvikling inden for emnerne: Digitalisering og udvikling.</li> <li>● Dagtilbuddene fortsætter deres kompetenceudviklingsforløb, hvor der arbejdes med at styrke børnenes IT-kompetencer og teknologiforståelse i pædagogiske aktiviteter. Kompetenceudviklingsforløbet gennemføres sammen med Københavns professionshøjskole med fokus på arbejdet med teknologi i samspillet mellem børn og voksne i pædagogiske aktiviteter (samskabelse) i aktionslæringsforløb.</li> <li>● Dagtilbud Solrød arbejder med fælles udvikling af den pædagogiske praksis gennem den fælles og styrkede sprogindeks, som igangsættes i 2022.</li> <li>● Dagtilbud Solrød arbejder med udvikling af den pædagogiske praksis og ledelse gennem tre ledermøder med faglige pædagogiske emner med betydning for udvikling af den pædagogiske praksis og kvaliteten i dagtilbud.</li> </ul>	

		<ul style="list-style-type: none"> <li>● Udover ovenstående, har vi valgt at arbejde vi med at implementere følgende indsats; Kommunikation. Dette vil bl.a ske på vores årlige pædagogiske weekend og personalemøder. Såfremt der tilbydes relevante kurser i kompetenceudviklingskataloget vil medarbejdere og leder deltage, hvis det er muligt praktisk. Vi benytter eksterne undervisere/kurser der matcher institutionens kompetenceudviklingsbehov.</li> </ul>	
Solrød Kommune som organisation er kendetegnet ved tværgående samarbejde, helhedsorientering, udviklingsfokus, nysgerrighed og kreativitet.	Vi vil udvikle organisationens kultur og tænkemåder, herunder med et særligt fokus på den kultur og de tænkemåder, som er en del af direktionens strategiske sigtelinjer: Tværgående samarbejde, helhedsorientering, udviklingsfokus, nysgerrighed og kreativitet.	<p>Vi vælger Tværgående Samarbejde – og vores mål er</p> <ul style="list-style-type: none"> <li>● det gode samarbejde med de øvrige dagtilbud</li> <li>● det efterhånden ret jævnlige samarbejde med Christians have,</li> <li>● brug af frivillige sportsfolk til træning med børnene i Jersiehallen,</li> <li>● forældre der deltager i koloni, på arbejdslørdag og i bestyrelsen</li> <li>● lægestuderende og handicappede der underviser i storbørnsgrp.,</li> <li>● besøg på arbejdspladser og museer,</li> <li>● afholdelse af 'Jersie Sanddag' med lokale dagtilbud</li> <li>● samarbejde med Gwen fra Teknik &amp; Miljø i vores vikingeuger.</li> </ul>	
Borgerne i Solrød Kommune får mest mulig kvalitet for pengene.	Kommunens drift skal omstilles og udvikles, så vi hele tiden får mest mulig kvalitet for pengene.	<ul style="list-style-type: none"> <li>● Dagtilbud Solrød vil undersøge mulighederne ved at arbejde med årsnormer med henblik på at optimere planlægning af personalets arbejdstid. Dette arbejde igangsættes primo 2022. Der ned sættes en arbejdsgruppe, som skal arbejde videre med dette, hvor BUPL inddrages.</li> <li>● Dagtilbud Solrød arbejder imod at få fælles og brugbare redskaber til økonomistyring, som kan bruges til rettidig planlægning og til at give overblik over økonomien i fht. antal børn, minimumsnormering mm. De fælles redskaber udvikles i et fællesskab mellem dagtilbuddene, ØKA og LUA.</li> <li>● Dagtilbud Solrød undersøger om, der kan ske en optimering eller effektivisering af administrative opgaver på tværs af Dagtilbud Solrød. Det skal undersøges, om der er opgaver, som frem for at blive håndteret i hvert dagtilbud (enten af administrative medarbejdere eller af ledelsen), mere effektivt og bedre kan håndteres</li> </ul>	

		<p>ved at samle timer til administrativ personale på tværs af dagtilbuddene eller, at LUA overtager opgaverne.</p> <p>Dagtilbud Solrød vil undersøge, hvilket potentiale, der er for at optimere rekruttering og fastholdelse af personale med inspiration fra DIA-konferencen. Potentialet kan evt. findes inden for udarbejdelse af stillingsopslag, onboarding, partnerskaber med uddannelsesinstitutioner om elever, efteruddannelse til medhjælpere mm.</p>	
--	--	------------------------------------------------------------------------------------------------------------------------------------------------------------------------------------------------------------------------------------------------------------------------------------------------------------------------------------------------------------------------------------------------------------------------------------------------------------------	--



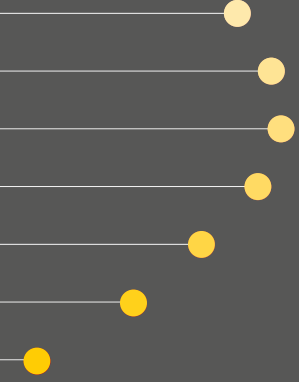
## Nøddebo Børnehaves egne mål

Nøddebo Børnehave har – ud over de mål, som byrådet har fastsat via de politiske mål, og de mål, som direktionen har fastsat via Direktionens årsplan 2022– også sine egne mål.

Målene fremgår af skemaet på næste side.

Effektmål	Resultatmål	Indsatser	Status
<p><b>Læringsmiljøer</b> At vi kan se at børnene inspireres af de læringsmiljøer vi tilbyder, og at de udvikler sig kreativt, socialt og sprogligt.</p>	<p>Det skal være synligt for børnene hvilke aktiviteter man kan lave i de forskellige læringsrum.</p>	<ul style="list-style-type: none"> <li>● Sørge for at det er synligt for børnene, hvad der kan leges med i legerummet (SW)</li> <li>● Sørge for at det er synligt for børnene, hvad der er i kasserne i fællesrummet og sortere og optimere spilleskabet. (CS)</li> <li>● Sørge for at det er synligt for børnene, hvad man kan lege ved multibanen (RS)</li> <li>● Lave en udendørskasse med byggematerialer til leg (RS)</li> <li>● Udendørs klikrammer og opslagstavler under halvtaget (RS/SW)</li> <li>● Hænge oversigt op med alle de aktiviteter vi laver i hallen. (RS/SAB)</li> </ul>	
<p><b>Sprog &amp; Kommunikation</b> At vi kan se at børnene får et større ordforråd og bliver i stand til at genfortælle et forløb.</p>	<p>Det børnene bliver optaget af bruges efterfølgende tematisk, fx til samling eller på hjemmedage.</p>	<ul style="list-style-type: none"> <li>● Den ene samling om ugen skal bruges til sange og sanglege.</li> <li>● Vi vil invitere Tine Gerts til at komme på et personalemøde og klæde os på til at sprogstimulere de 2-sprogede børn. (SBO)</li> <li>● Lave en hylde i spilskabet, med vores sprogstimulerende materiale. (CS)</li> </ul>	<p>Er udført ✓</p>
<p><b>Leg</b> At vi kan se at børnene inspireres af de oplevelser og læringsmiljøer vi tilbyder, og at de videreudvikler de lege og kompetencer vi introducerer dem for.</p>	<p>At vi bliver bedre til at forankre børnenes læring</p> <p>At vi bliver klogere på leg og vores rolle/position i forhold til legen.</p> <p>At de læringsmiljøer vi sætter op for børnene er udviklende.</p>	<ul style="list-style-type: none"> <li>● Indhente ny viden, inspiration og evidens om leg og legens betydning, der deles på et p-møde. (MB/SAB)</li> <li>● Når vi fx har haft projekt "sport og bevægelse" eller 'lege i hallen', vil vi i den kommende uge, gøre en særlig indsats for at følge op fx ved at sørge for rekvisitter, samt ved at lege legene med børnene.</li> </ul> <p>Vi vil understøtte ovenstående med diverse rekvisitter, sætte leg og spil i gang - og deltage selv.</p> <ul style="list-style-type: none"> <li>● Hjælpe alle børn ind i leg/relation til andre børn.</li> </ul>	





Solrød Kommune  
Solrød Center 1  
2680 Solrød Strand  
[www.solrod.dk](http://www.solrod.dk)