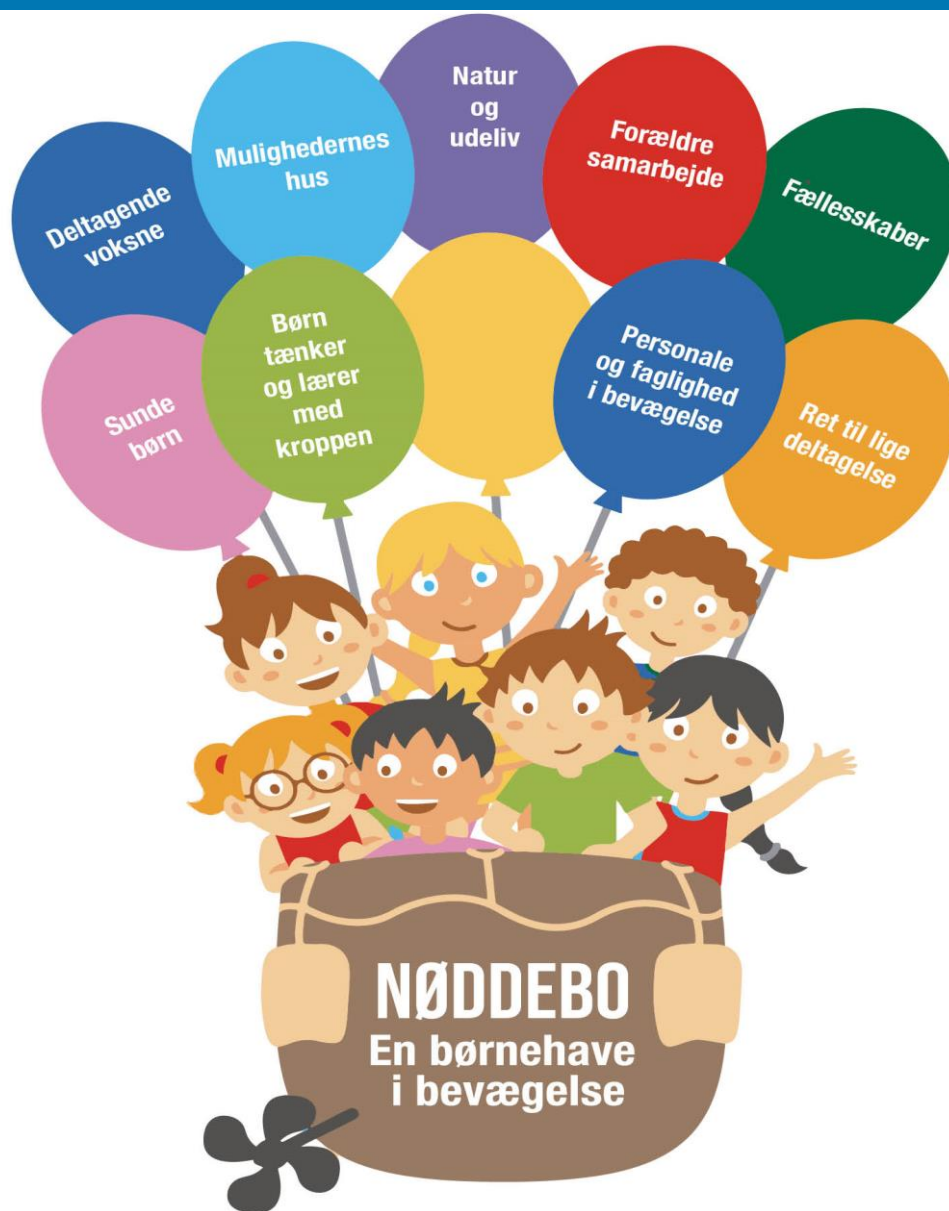


Pædagogisk læreplan for Nøddebo Børnehave 2024-2025



Den pædagogiske læreplan udgør rammen og den fælles retning for vores pædagogiske arbejde med børnenes trivsel, læring, udvikling og dannelse. Læreplanen er et levende dokument, som kort beskriver vores pædagogiske overvejelser og refleksioner med eksempler, der er retningsgivende for det daglige pædagogiske arbejde.

Ramme for udarbejdelse af den pædagogiske læreplan



Den pædagogiske læreplan udarbejdes med udgangspunkt i det fælles pædagogiske grundlag samt de seks læreplanstemaer og de tilhørende pædagogiske mål for sammenhængen mellem det pædagogiske læringsmiljø og børns læring.

Rammen for at udarbejde den pædagogiske læreplan er dagtilbudsloven og dens overordnede formålsbestemmelse samt den tilhørende bekendtgørelse. Loven og bekendtgørelsen er udfoldet i

publikationen [Den styrkede pædagogiske læreplan. Rammer og indhold](#). Publikationen samler og formidler alle relevante krav til arbejdet med den pædagogiske læreplan og er dermed en forudsætning for at udarbejde den pædagogiske læreplan. Derfor henvises der gennem skabelonen løbende til publikationen. På sidste side i skabelonen er der yderligere information om relevante inspirationsmaterialer.

Hvem er vi?

Vores pædagogiske profil er - En børnehave i bevægelse.

Det henviser til vores ønske om at følge med udviklingen både fagligt og i samfundet. Evidens viser, at børn lærer med kroppen og derfor er bevægelse og leg medtænkt i alle vores læringsmiljøer.

Alle skal føle sig velkomne, når de træder ind i vores hus. Forældre og børn, det siger sig selv, men også kolleger, samarbejdspartnere, og alle andre får et "Godmorgen" eller et Hej med et smil. Det er en rigtig vigtig del af hvem, vi er i Nøddebo, at vi gerne vil have at alle, der har været forbi Nøddebo, går ud af døren med en god følelse i maven. Det er vigtigt for os at give børnene netop den værdi med videre i livet.

Vi prioriterer udeliv hele året og byder dagligt på forskellige læringsmiljøer. Vi er så heldige at vi har næsten 1 tønde land at boltre os på med mange gamle træer, urtehave, frugtbuske og prydblanser. Legepladsen er indrettet med mange afgrænsede læringsmiljøer hvor både store og små har mulighed for fysiske, kreative og udviklende udfordringer dagen igennem. Vi opholder os ude det meste af dagen det meste af året, og der er mulighed for at lave både fysiske og stillesiddende aktiviteter på legepladsen.

Vi har fokus på vigtigheden af, at styrke børnenes interesse for naturen og alle de muligheder for aktiviteter, læring og samvær, som findes her. Vi ønsker at lære dem ansvarlighed og respekt for naturen og støtte deres naturlige nysgerrighed.

Vi sår og høster, og anvender vores afgrøder, så børnene får oplevelsen af årets gang og "fra jord til bord". Vi laver mad på bål, brød, grød, ost mv. sammen med børnene. Vi har indrettet vores legeplads så der kan graves, findes dyr/insekter mm. Vi holder kaniner og høns, har fuglehuse og egerfnoderbræt, hvor børnene inddrages i pasning, fodring og livets gang fra udrugning/fødsel til død og begravelse. Vi tager på ture til skov, strand mm. og bruger naturens materialer til kreative aktiviteter.

Vi er 10 top motiverede og engagerede medarbejdere, som gerne på bedst mulig måde ønsker at medvirke til børnenes udvikling og trivsel. Vi prioriterer at være deltagende i de aktiviteter og læreprocesser, som vi sætter i gang for børnene.

Nøddebo børnehave er en kommunal institution, fra 1996 beliggende i Jersie Strand tæt ved skov og strand og offentlig transport. Børnehaven er normeret til 67 børn fordelt i 3 grupper blandet i alderen 3-6 år. Vi har udviklet en velfungerende struktur med åben plan og funktionsopdelte lokaler. I denne struktur oplever vi, en stor fleksibilitet og mobilitet for både børn og ansatte. Børnene udvikler deres evne til at vælge til og fra, til at finde ud af hvad de har lyst til at lave og til at forholde sig kritisk til omverdenen.

Personalet reflekterer, drøfter og evaluerer løbende den pædagogiske praksis, og inddrager både børnene og forældrene i dette ud fra den optik, at alle har lyst til at lære nyt, udvikle sin faglighed og et mål om også at inddrage børnenes og forældrenes perspektiv.

Vi samarbejder med fagpersoner omkring den nyeste viden inden for det pædagogiske felt og er opmærksomme på, de forandringer der er i samfundet og hvilke roller vi skal gøre børnene parate til.

Vi ønsker at være et 'Mulighedernes Hus', hvor der er plads til at afprøve nye ideer og ny viden. Vi ønsker ikke at lade os begrænse, vi tror på, at alle kan lære nyt.

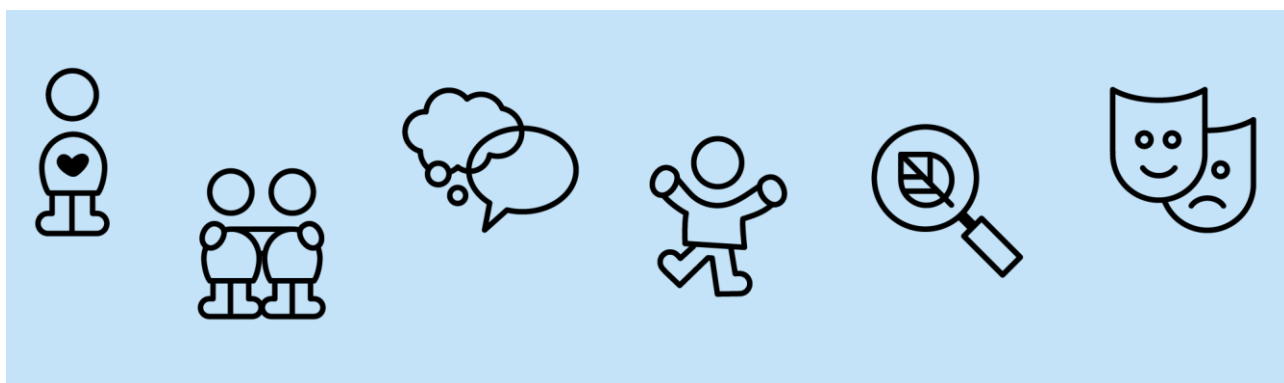
I vores projekter og aktiviteter medtænker vi at børn tænker og lærer med kroppen. Vi har i hverdagen opmærksomheden rettet mod, at vi skal bevæge os. Fysisk aktivitet er ifølge videnskaben vigtig i forhold til at lære og fastholde læring. Det er vores hensigt, at alle børn skal have en reel mulighed for at gøre brug af de læringsmiljøer, institutionen tilbyder, så alle børn har en aktiv og udviklende og tryk hverdag.

Vi er altid nysgerrige på, hvad der optager vores børnegrupper, og planlægger vores projekter og aktiviteter, så børnene har mulighed for at deltage uanset individuelle udfordringer og udviklingstrin. Vi er bevidste om hvornår vi går foran, ved siden af og bagved.

Vi har som personale fokus på vigtigheden af at kunne indgå i et fællesskab med andre, både i relationen barn-barn, barn-voksen og voksen-voksen. Et godt fællesskab kommer ikke af sig selv, men udvikles i en gruppe, som er præget af en venlig tone, varme og forståelse og hvor man samtidig har en oplevelse af at høre til. Vi giver plads til, at børnene også selv vælger deres legekammerater og anerkender værdien af disse fællesskaber.

Vores opgave er at lære børnene vigtigheden af at kunne samarbejde, at kunne give og tage plads i et fællesskab, at kunne tåle og give modstand, at kunne udsætte egne behov, at kunne lytte til andre og give udtryk for egne følelser og meninger, at knytte venskaber og at opleve forskelligheder som en styrke.

Vores intention er opfyldt når de børn vi sender videre i livet er børn med selvindsigt, som kender og udfordrer deres egne grænser og som kan respektere andres grænser. Det er børn der er fysisk sunde, der naturligt har lyst til at bevæge sig og som inspireres af andre børn og voksnes fysiske aktivitet. Det er børn som kan indgå i fællesskaber, som er hjælpsomme, glade, robuste og nysgerrige, og har mod på livet.



Pædagogisk grundlag



”Den pædagogiske læreplan skal udarbejdes med udgangspunkt i et fælles pædagogisk grundlag.”

”Det pædagogiske grundlag består af en række fælles centrale elementer, som skal være kendetegnende for den forståelse og tilgang, hvormed der skal arbejdes med børns trivsel, læring, udvikling og dannelse i alle dagtilbud i Danmark.”

”De centrale elementer er:

- **Børnesyn.** Det at være barn har værdi i sig selv.
- **Dannelse og børneperspektiv.** Børn på fx 2 og 4 år skal høres og tages alvorligt som led i starten på en dannelsesproces og demokratisk forståelse.
- **Leg.** Legen har en værdi i sig selv og skal være en gennemgående del af et dagtilbud.
- **Læring.** Læring skal forstås bredt, og læring sker fx gennem leg, relationer, planlagte aktiviteter og udforskning af naturen og ved at blive udfordret.
- **Børnefællesskaber.** Leg, dannelse og læring sker i børnefællesskaber, som det pædagogiske personale sætter rammerne for.
- **Pædagogisk læringsmiljø.** Et trygt og stimulerende pædagogisk læringsmiljø er udgangspunktet for arbejdet med børns læring.
- **Forældresamarbejde.** Et godt forældresamarbejde har fokus på at styrke både barnets trivsel og barnets læring.
- **Børn i udsatte positioner.** Alle børn skal udfordres og opleve mestring i lege og aktiviteter.
- **Sammenhæng til børnehaveklassen.** Sammenhæng handler blandt andet om at understøtte børns sociale kompetencer, tro på egne evner, nysgerrighed mv.”

”Loven fastsætter, at alle elementer i det fælles pædagogiske grundlag skal være udgangspunkt for arbejdet med den pædagogiske læreplan og dermed det pædagogiske arbejde med børns læring i dagtilbud.”

”Nogle elementer i form af fx børnesynet skal altid være til stede i det pædagogiske læringsmiljø, mens andre elementer som fx arbejdet med at skabe en god overgang til børnehaveklassen kan være mere til stede i nogle sammenhænge end andre.”

Den styrkede pædagogiske læreplan, Rammer og indhold, s. 14

Børnesyn, Dannelse og børneperspektiv, Leg, Læring og Børnefællesskaber



Først forholder I jer til de fem elementer:

- Børnesyn
- Dannelse og børneperspektiv
- Leg
- Læring
- Børnefællesskaber.

I kan beskrive elementerne samlet eller hver for sig.

De øvrige elementer i det pædagogiske grundlag skal ifølge loven fremgå særskilt af den pædagogiske læreplan. Disse elementer forholder I jer til lidt senere.

Den styrkede pædagogiske læreplan, Rammer og indhold, s. 15

Howdan kommer de fem centrale elementer fra det fælles pædagogiske grundlag til udtryk hos os og bliver omsat i vores hverdag sammen med børnene?

Vi arbejder med børnefællesskaber i Nøddebo. Alle børn har lige værdi og har potentiale og ret til at indgå i fællesskaber. Vi ønsker, at børnene oplever glæde ved, og får plads til, at bidrage i fællesskabet. Børnene får opgaver, som giver dem mulighed for at hjælpe og inddrage andre. De største børn går først ind, når vi går fra legepladsen, tager eget overtøj af og bliver derefter i garderoben for at hjælpe de mindre. Ved oprydning lukker vi døren til alle rum og der ryddes nu op af alle i fællesskab uanset hvad, man selv har leget med. Større børn hjælper også nye børn med, hvor og hvordan der vaskes hænder. Alle børn har mulighed for at hjælpe med madlavning ved natur og udeliv og med praktiske opgaver, ved at være hjælpere ved frugtuddeling eller pasning af vores dyr.

Børn er forskellige og har forskellige forudsætninger/udviklingstempo, og ud fra disse skal børnene høres, have medbestemmelse og medansvar. Vi har valgt en åben plan struktur for at give børnene indflydelse på, hvilke voksne og børn, de vil være sammen med og de kan selv vælge aktiviteter, lege og rum til og fra. Her guider de voksne naturligvis og udfordrer børnene til at færdiggøre, hvad de starter. Vi respekterer børnenes behov for at lege på tværs af vores 3 grupper. Med vores daglige projekter har vi fokus på, at børn også er i mindre grupper. Fx deltager 8 børn i "Gode Venner" eller "Trin for Trin", hvor børnene lærer sociale færdigheder, ved hjælp af dukker, leg, billeder, rollelege og samtaler, hvor børnene kan prøve forskellige legeroller af. Imens kan en voksen fx igangsætte fælles lege med en større gruppe børn.

Vi ønsker at sikre, at tilknytningen mellem børn og voksne er respektfuld, nær og tryk, så børnene føler sig frie til at være sig selv og har ro og tid til at lege og være. Ved modtagelse af børn og forældre i børnehaven siges der godmorgen til alle og børnene har forskellige rutiner, der hjælper dem til at tage afsked med deres forældre og hjælpe børnene ind i leg/aktivitet sammen med den voksne/børn ved behov.

Troen på sig selv og på egne evner er væsentlig i udvikling og læring. Barnet skal opleve både sejre og nederlag og mødes med anerkendelse både for den, de er og det, de gør. At lave fejl og prøve igen er en nødvendig del af at øve sig på livet.

I projekter og lege opfordres børnene til at prøve nyt af igen og igen, og vi ønsker at anerkende alle initiativer og små tiltag og oplever, at børnene tager tilgangen til sig og opmuntrer andre børn, når tingene ikke

lykkes. Pytknappen bliver flittigt brugt og der sættes ord på det modige initiativ.

Evidens viser, at børn lærer med kroppen og derfor er bevægelse og leg medtænkt i alle læringsmiljøer. Børnenes initiativer inddrages og de voksne må hele tiden justere sig i forhold til dem. Evaluering med børnene er et fast element i projekter/samling/ture mm.

Vi skaber mulighed for leg og forskellige legeformer, og vi vil derfor gerne blive klogere på børnenes leg og vores rolle/position i forhold til legen. Fokus er, at de læringsmiljøer, vi sætter op for børnene medvirker til, at børnene kan videreudvikle de lege og kompetencer vi introducerer dem for, og at vi bliver bedre til at lave læringsmiljøer for børnene og til at kunne indgå i børnenes leg.

Når vi har haft projekt "sport og bevægelse", Trin for Trin eller 'lege i hallen', er det vores mål at styrke denne læring ved at integrere dette i hverdagen eller i andre aktiviteter.

Pædagogisk læringsmiljø

"Det skal fremgå af den pædagogiske læreplan, hvordan det enkelte dagtilbud hele dagen etablerer et pædagogisk læringsmiljø, der med leg, planlagte vokseninitierede aktiviteter, spontane aktiviteter, børneinitierede aktiviteter samt daglige rutiner giver børnene mulighed for at trives, lære, udvikle sig og dannes.

Det pædagogiske læringsmiljø skal tilrettelægges, så det inddrager hensynet til børnenes perspektiv og deltagelse, børnefællesskabet, børnegruppens sammensætning og børnenes forskellige forudsætninger."

Den styrkede pædagogiske læreplan, Rammer og indhold, s. 22-23



Hvordan skaber vi hele dagen et pædagogisk læringsmiljø, der giver alle børn mulighed for at trives, lære, udvikle sig og dannes?

Vi etablerer pædagogiske læringsmiljøer med leg, planlagte aktiviteter og projekter, der giver børnene mulighed for at trives, lære, udvikle sig og dannes, hvor den voksne går foran, ved siden af, og bag ved børnene. Vi har også fokus på at følge børnenes initiativer med henblik på at understøtte, at børnene tager aktiv del i deres egen læring.

Alle dagens rutiner betragtes som læringsmiljøer. To centrale læringsmiljøer er, når vi spiser frokost og holder samling med børnene. Her tager vi stilling ud fra den aktuelle børnegruppes sammensætning, hvem der har gavn af at sidde ved siden af hinanden. Læring sker både i samspillet med de andre børn og med de voksne, at sidde stille, vise hensyn og vente på tur, at være på og at skulle sige noget foran andre. Dette sker med udgangspunkt det enkelte barns sproglige og følelsesmæssige forudsætninger.

Vores indendørs læringsmiljøer er mere stationære, end udenfor. Men der er stadig rig mulighed for at rykke rundt på møbler, så børnenes initiativer kan følges og en god leg kan få plads.

Vi medtænker børnenes perspektiv i indretningen af institutionen. For at inspirere børnene til leg og aktivitet, stiller vi hver morgen legeting eller kreative ting frem på fx bordene.

Garderoben er indrettet så børnene inspireres til både at kunne hjælpe andre og til at klare mest muligt selv. Der er ophængt billeder af hvad de skal tage på 'i dag'. Der er støvleknægte og små trappetiger, så børnene kan få hjælp og hjælpe hinanden.

Der findes også mange læringsrum der ikke på forhånd er definerede, som børnene afprøver og leger i med eller uden en voksen.

På legepladsen har vi fokus på at gøre det synligt for børnene hvilke aktiviteter der er mulighed for. Børns sansemotoriske udvikling sker helt naturligt, når mulighederne er til stede. Da vores legeplads er meget stor, har vi indrettet den således, at de læringsmiljøer som den yngste børnegruppe søger, er placeret tæt på huset. Multibanen, det store klatrestativ, Supernovaen og vipperne, der ofte appellerer til de ældste børn, ligger længere væk.

I sandkassen får børnene både en oplevelse af hvad sand og vand kan, og de lærer at forholde sig til de øvrige børn i sandkassen, lærer at sige til og fra, at deles, inkludere andre børn i leg og at ting kan blive ødelagt. Dette er læring og erfaring de kan også bruge andre steder.

En daglig rutine er, når vi skal ud til vores høns og kaniner og give dem mad og vand, og lukke dem ud på legepladsen, og samle æg. Pasning af dyrene er et vigtigt element i hverdagen, og indbefatter både fodring, hente æg, rengøring af bure og hønsehus. Her er børnene med og lærer at drage omsorg for dyr og oplever livet "fra jord til bord", En gang om året slagter en høne.

En stor del af året har vi en ugentlig tur til Jersie hallen. Her får børnene styrket fællesskabsfølelsen og prøver kræfter med forskellig lege og sportsgrene. Turen til hallen foregår for de ældste børn på egen cykel, hvor de mellemste tager med bussen.

På vores ture i naturen opstår der mange spontane læringsmiljøer. Måske ser et barn en regnorm på vejen, som vi får snakket om, eller undersøgt i fællesskab. Hvad er det for et dyr hvad kan det, hvad spiser det osv.

Personalet lægger en overordnet plan for årets aktiviteter, projekter og traditioner ud fra vores viden om børnegruppens sammensætning, antal og målgruppe. Ansvar for aktiviteterne fordeles efter personalets uddannelse, kompetencer og interesser, samt de pædagogisk-didaktiske overvejelser i forhold til i børnegruppens kropslige, sociale, emotionelle og kognitive læring og udvikling.

Vi har stor opmærksomhed på hvordan, vi kan rammesætte praksis, organisere og tilrettelægge hverdagen, så børnene får de bedste betingelser for at lære og udvikle sig.

Vi udfylder hver morgen vores aktivitetstavle med dagens opgaver, pædagogiske aktiviteter og personaler indendørs og udendørs. Aktivitetstavlen er det sted, ud over vores dagbog, som alle ansatte bruger for at orientere sig, om hvordan dagen ser ud.

Vi bruger AULA til kommunikation til forældrene og KommeGå til registrering af børnenes fremmøde, ferie eller sygdom, samt af opslag på opslagstavler og døre. Vi har næsten daglig kontakt med alle børnenes forældre. Herudover afholder vi individuelle forældresamtaler og møder.

Vi har praktikanter og ind i mellem en seniorjobber, foruden det tekniske personale og havemænd i Nøddebo i kortere eller længere perioder. Her opstår også nye læringsrum som er lærerige for børnene. De bidrager ofte på en lidt anden måde end os, som normalt er omkring børnene.

Samarbejde med forældre om børns læring

”Det skal fremgå af den pædagogiske læreplan, hvordan dagtilbuddet samarbejder med forældrene om børns læring.”

Den styrkede pædagogiske læreplan, Rammer og indhold, s. 24-25



Hvordan samarbejder vi med forældrene om barnets og børnegruppens trivsel og læring?

I Nøddebo lægger vi stor vægt på et godt forældresamarbejde. Vi forsøger at møde de nye børn og forældre, så de føler sig set og hørt. Vi ved, at trygge forældre giver trygge børn, som vil trives bedre og indlærer bedre, hvis omsorgen for både børn og forældre er tilstede. Alle forældre er forskellige og har forskellige behov. Derfor er det vigtigt at afstemme gensidige forventninger til hinanden, så samarbejdet kan blive konstruktivt og tillidsfuldt til gavn for børnenes trivsel, udvikling, læring og dannelse. Vi mener, det er gavnligt at forældre understøtter børnenes dagligdag i børnehaven ved at holde sig orienteret om, hvad der foregår i Nøddebo.

Vi anbefaler, at de inden start i Nøddebo kommer på rundvisning og ser vores institution. Når barnet starter i Nøddebo har vi erfaring med forskellige muligheder for hvordan en indkøring kunne se ud og vælger sammen med forældrene den løsning, der er bedst for dem og deres barn. Her har vi mulighed for at tale lidt med forældrene om barnet og dets behov og høre lidt om de forhold der gør sig særligt gældende for netop deres barn.

Vi arbejder tæt sammen med forældrene. Vi har en god løbende dialog ved hente/bringe situationerne, hvor de mere dagligdags ting lige kan vendes med forældrene. I løbet af året afholder vi forskellige forældrearrangementer der også er med til at styrke forældresamarbejdet.

Vi afholder forældremøde, hvor emner fra vores hverdag i Nøddebo kan debatteres. Vi har også møder med forældre om det enkelte barn, bl.a. afholdes opstarts- og skolestartsamtaler. Hvis personalet eller forældre finder det nødvendigt afholdes flere møder, evt. også med andre samarbejdspartnere herunder psykolog, fysioterapeut, talepædagog og mm.

Vi holder arbejdslørdag en gang om året, hvor forældrene opfordres til at komme og give en hånd med til noget praktisk arbejde. Forældrene står for at arrangere den årlige sommerfest. Ved disse arrangementer har personale og forældre mulighed for på en uformel måde, at få talt med hinanden og lære hinanden bedre at kende. Formålet med alt dette er at styrke samarbejdet og det enkelte barns trivsel og læring.

I august tager vi på koloni med de ældste børn i børnehaven. Her inviterer vi hvert år nogle forældre med.

Forældrebestyrelsens opgaver er bl.a. at styrke forældresamarbejdet, involvering i de pædagogiske læreplaner, drøftelse af emner som er vigtige for forældregruppen, skrive hørings svar og meget andet.

Børn i udsatte positioner

”Det skal fremgå af den pædagogiske læreplan, hvordan det pædagogiske læringsmiljø tager højde for børn i udsatte positioner, så børnenes trivsel, læring, udvikling og dannelse fremmes.”

Den styrkede pædagogiske læreplan, Rammer og indhold, s. 26



Hvordan skaber vi et pædagogisk læringsmiljø, der tager højde for og involverer børn i udsatte positioner, så børnenes trivsel, læring, udvikling og dannelse fremmes?

Vi arbejder på at skabe gode og trygge læringsmiljøer for alle børnegrupper i Nøddebo. Vi kører mange projekter i mindre grupper fx ”Trin-for-Trin”, ”Gode Venner”, Yoga, Form & Farver m.fl. Dette muliggør et læringsrum hvor de børn der i udsatte positioner kan opnå udvikling, læring og dannelse og blive hjulpet til at sætte ord på følelser og hvad der er svært. Vi har også mindre sproggrupper som kører i perioder efter behov. De sprogansvarlige laver sprogvurderinger på alle børn.

I vores formiddagsamlinger bruger vi sproglege, højtlesning, sanglege og fælleslege. Vi kan også bruge samlingen til at snakke om svære emner som skilsmisse, savn, ting vi er bange for og døden. Disse emner kan bruges til at skabe inklusion i børnefællesskabet. Vi forsøger i samlingen altid at tage individuelle hensyn til børn i udsatte positioner.

I vores daglige aktiviteter og rutiner har vi fokus på hvad det enkelte barns behov er. Det kan være ekstra voksenkontakt i perioder, eller at et barn kan få sin ”pausekasse”. og sidde med den for sig selv et stykke tid, når det hele bliver lidt svært.

En ”pausekasse” er et redskab vi har opfundet for en del år siden, som en mulighed vi tilbyder bør som vi tænker kunne have gavn af dette. Pausekassen indeholder ting som barnet er optaget af. Pausen kan give barnet ro og vi oplever også at barnet selv begynder at kunne mærke når det har brug for pause.

Vi har et tæt samarbejde med psykolog, sprogpædagog og fysioterapeut m.fl., som kan støtte os, børn og forældre, hvis behovet opstår.

Sammenhæng til børnehaveklassen

”Det skal fremgå af den pædagogiske læreplan, hvordan der i børnenes sidste år i dagtilbuddet tilrettelægges et pædagogisk læringsmiljø, der skaber sammenhæng til børnehaveklassen.”

Den styrkede pædagogiske læreplan, Rammer og indhold, s. 27



”Formålet med det fælles læringsforløb i den gode overgang er at skabe gode, trygge og sammenhængende overgange for de børn, som skal starte i kommunens skoler og deres forældre. Alle børn skal opleve, at de mestrer overgange og oplever sig inkluderet i de nye fællesskaber i SFO og skole”

Den gode overgang - Det fælles læringsforløb, s. 3

Hvordan tilrettelægger vi vores pædagogiske læringsmiljø for de ældste børn, så det skaber sammenhæng til børnehaveklassen? (Dette spørgsmål gælder kun dagtilbud med børn i den relevante aldersgruppe.)

I børnenes sidste år i Nøddebo tilrettelægger vi det pædagogiske læringsmiljø for de ældste børn, så vi styrker dem bedst muligt til mødet med skole og sfo. Det er vores intention, at børnene tager ansvar for både sig selv og andre i fællesskabet, hjælper hinanden, deltager i oprydning og lægger mærke til, hvordan andre har det.

Vi arbejder på at lære børnene vigtigheden af at udvise høflighed, omsorgsfuldhed og opmærksomhed over for andre. "Fri for Mobberi" indgår sammen med "Trin for Trin" som projekt og i hverdagen fra barnets andet år i børnehave.

Fra oktober til sfo-start samles de ældste børn i "Storbørnsgruppen". Børnene skal hér deltage i alt, hvad der foregår, men kan altid få hjælp. Fordybelse og opgaver bliver trænet. Vi øver på at forstå kollektive beskeder, være selvhjulpne, at være i fokus, at have tillid og kunne samarbejde.

Det gennemgående tema er kroppen. Vi har meget fokus på fysisk aktivitet i mange projekter og det skaber en god sammenhæng med bevidstheden om, hvad ens krop består af, hvordan den fungerer og hvorfor den reagerer som den gør. Børnene har brug for indre ro og styr på kroppen/sanseapparatet for at kunne koncentrere sig og modtage undervisning. Vi bruger materialet *Det Fælles Læringsforløb* fra indsatsområdet "Den Gode Overgang". Her arbejder vi med Nysgerrighed, Venlighed, Samarbejde, Vedholdenhed, Mod og Selvkontrol - og Evnen til at elske – blive elsket. Det giver børnene forståelse for sig selv og andre, og er et godt og vigtigt afsæt for det videre forløb i sfo og skole.

Barnets konkrete overgangsmarkør i form af et skriveunderlag, der fungerer som barnets Styrkekort i overgangen fra dagtilbud til sfo/skole. Styrkekortet beskriver barnets styrker, udfordringer og de færdigheder barnet har behov for hjælp til samt en tegning af barnets familie.

I vores læringsmiljøer for de ældste børn har vi fokus på at understøtte barnets selvindsigt, tro på egne evner, give dem kompetencer til at deltage i fællesskaber, mod til at være på og prøve nye ting. Vi arbejder med demokratiske processer og støtter børnene i at blive livsduelige samfundsborgere.

Vi tager på koloni. Her er der fokus på at give børnene en fælles oplevelse, hvor de mærker, at de kan noget uden mor og far. Dette giver børnene en betydningsfuld oplevelse, og kan styrke selvværd og give sammenhold. Det er store stolte børn, der vender hjem fra koloni. Kort før børnene stopper i børnehaven, afholder vi dimissionsfest, hvor børnene møder op i fint tøj til middag med dans. Aftenen afsluttes med diplom-overrækkelse som overværes af forældrene.

Vi benytter 'Alle med', skolemodenhedstest og sprogscreening efter behov i perioden op til skoleindskrivning, og afholder forældresamtaler om barnets udvikling og skoleparathed og vejleder forældre om, hvordan de kan bidrage positivt til barnets skoleparathed.

Vi samarbejder med sfo/skole ved at udveksle viden om børnene og den hverdag de har været en del af i Nøddebo, med henblik på at skabe faglig og social sammenhæng i overgangen.

I perioden op til sfo-start får børnene besøg af nogle af de ansatte fra sfo'en og i dagene efter børnene er startet i sfo er ansatte fra Nøddebo tilstede i sfo'en i morgentimerne, dette med henblik på at børnene møder nogle kendte voksne i overgangen. Derved får vi også kendskab til de rammer og den pædagogiske praksis, som børnene møder i overgangen til sfo/skole.

Øvrige krav til indholdet i den pædagogiske læreplan

Inddragelse af lokalsamfundet

”Det skal fremgå af den pædagogiske læreplan, hvordan dagtilbuddet inddrager lokalsamfundet i arbejdet med etablering af pædagogiske læringsmiljøer for børn.”

Den styrkede pædagogiske læreplan, Rammer og indhold, s. 29

Hvordan inddrager vi lokalsamfundet i arbejdet med at skabe pædagogiske læringsmiljøer for børn?

Ved at udnytte de mange gode muligheder vi har i lokalsamfundet, kan vi give børnene gode kulturelle oplevelser, og skabe fysiske, sproglige og sociale læringsrum.

Vi understøtter børnenes sociale kompetencer og fællesskaber når vi har oplevelser sammen i naturen. Vi bruger skoven, stranden og lokale legepladser så børnene kan få fælles oplevelser, hvor de øver sig på at vente, passe på hinanden og give plads til hinanden i fællesskabet.

Vi besøger plejehjemmet, der er en af vores nærmeste naboer, flere gange årligt. Det er både til hyggeligt samvær i sansehaven, til olympiade, kørestolsræs, og til påske hvor vi klipper påskeklip og går på æggejagt. Vi tager til juleklip og gå Lucia til fælles glæde for både de ældre og børnene. Dette samvær med de ældre er helt specielt og afføder mange tanker og spørgsmål hos børnene. Disse besøg giver børnene nogle helt særlige oplevelser, som de kan tage videre med i livet.

Alle børn har 2 perioder hvor de deltager i leg- og bevægelsesprojekter i Jersie hallen, hvor vi tager af sted enten med bus eller på cykel. I projekterne møder børnene idrætsudøvere fra forskellige lokale idrætsforeninger, der præsenterer børnene for forskellige sportsgrene.

Vi deltager i arrangementer i Solrød, eksempelvis teater på biblioteket og den årlige Bevægelsesdag, og bruger jævnligt biblioteket.

Arbejdet med det fysiske, psykiske og æstetiske børnemiljø

”Arbejdet med det fysiske, psykiske og æstetiske børnemiljø i dagtilbuddet skal integreres i det pædagogiske arbejde med etablering af pædagogiske læringsmiljøer.

Børnemiljøet skal vurderes i et børneperspektiv, og børns oplevelser af børnemiljøet skal indtages under hensyntagen til børnenes alder og modenhed.”

Den styrkede pædagogiske læreplan, Rammer og indhold, s. 30

Hvordan integrerer vi det fysiske, psykiske og æstetiske børnemiljø i det pædagogiske læringsmiljø?

Børnene ses som aktive medskabere af egen læring og udvikling i de rammer, de voksne er ansvarlige for. Personale, forældre og tværfaglige samarbejdspartnere er ansvarlige for at tilbyde sunde, trygge og inspirerende rammer for børnehavens børnemiljø.

Vi bruger LP-modellen til at analysere og lave kulturforandringer og praktiske forandringer i børnehaven. De temaer og emner, som tages op, finder vi i dagligdagen. For at indhente ny viden om temaerne, bruger vi børneinterview, litteratur, videooptagelser og praksisfortællinger/observationer og samtaler med forældre og børnegrupper.

I perioder har vi oplevet meget uro og stress i garderoben. Efter et LP forløb med garderoben som tema har vi ændret vores struktur i huset, så ikke alle børn guides i tøj samtidig. Vi har også fået børn og voksnes perspektiv på, hvad der sker i hopperummet, om alle har lige mulighed for at indgå i fællesskabet, når de voksne ikke er til stede. Vi arbejder med at blive klogere på ting der ikke lykkes, børns trivsel, noget børn siger eller viser i leg mm.

Fysisk læringsmiljø:

Børnene viser gennem deres leg hvad de har brug for i forhold til indretning af det fysiske læringsmiljøer. Børnene leger far, mor og børn og indretter hylderne i vores reoler til senge og huler. Det har vi imødekommet i indretningen ved at bygge en hule med senge.

Vi opholder os rigtig meget udendørs, hvilket gør en stor forskel i forhold til støj og indeklima, men også fordi vi er meget opmærksomme på vigtigheden af at de tre grundlæggende sanser stimuleres, - den taktile sans, labyrintsansen og muskel-ledsansen.

Psykisk læringsmiljø:

Ved konflikter i en bestemt børnegruppe, afholder vi børnemøder, hvor betydningen af at være en "god ven" tages op og børnene alle får hjælp til at bidrage. Vi sætter ord på følelser og anvender den læring, børnene har fra "Trin for Trin", " Gode Venner (Fri for Mobberi)" mm. Vi har fokus på at tale pænt til hinanden, sætte grænser på gode måder og at respektere andres forskellighed og grænser. Børnenes forældre inddrages også i samarbejdet.

Æstetisk læringsmiljø:

Vi har gjort det synligt for børnene hvilke aktiviteter de kan lave i de forskellige rum. På legepladsen vil vi ophænge billeder af forskellige fælles lege på skurene. Vi justerer indretningen af børnemiljøerne løbende, godt hjulpet på vej af børnenes udtalelser, ideer og lege.

De seks læreplanstemaer



”Den pædagogiske læreplan skal udarbejdes med udgangspunkt i seks læreplanstemaer samt mål for sammenhængen mellem læringsmiljøet og børns læring.

Det skal fremgå af den pædagogiske læreplan, hvordan det pædagogiske læringsmiljø understøtter børns brede læring inden for og på tværs af de seks læreplanstemaer.”

Den styrkede pædagogiske læreplan, Rammer og indhold, s. 32

Alsidig personlig udvikling

”Alsidig personlig udvikling drejer sig om den stadige udvidelse af barnets erfaringsverden og deltagelsesmuligheder. Det forudsætter engagement, livsduelighed, gåpåmod og kompetencer til deltagelse.”

Den styrkede pædagogiske læreplan, Rammer og indhold, s. 36-37



Pædagogiske mål for læreplanstemaet:

1. Det pædagogiske læringsmiljø skal understøtte, at alle børn udfolder, udforsker og erfarer sig selv og hinanden på både kendte og nye måder og får tillid til egne potentialer. Dette skal ske på tværs af blandt andet alder, køn samt social og kulturel baggrund.
2. Det pædagogiske læringsmiljø skal understøtte samspil og tilknytning mellem børn og det pædagogiske personale og børn imellem. Det skal være præget af omsorg, tryghed og nysgerrighed, så alle børn udvikler engagement, livsduelighed, gåpåmod og kompetencer til deltagelse i fællesskaber. Dette gælder også i situationer, der kræver fordybelse, vedholdenhed og prioritering.

Hvordan understøtter vores pædagogiske læringsmiljø børnenes alsidige personlige udvikling?

I Nøddebo er alle børn deltagende i projekter og hverdagsaktiviteter, i det omfang det er muligt for det enkelte barn. Her har børnene en indholdsrig hverdag, hvor de oplever nye og spændende aktiviteter. Vi prøver at skabe et trygt miljø for deltagelse, møde det enkelte barn i deres udvikling, og støtter dem i at nå nærmeste zone for udvikling, sådan at det enkelte barn kan opleve succes, udvikle engagement og gåpåmod, samle erfaring, og bedre kunne koncentrere og fordybe sig. Når vi støtter børnene til deltagelse i aktiviteter, hjælper vi dem også til at blive del af fællesskabet. Vi hjælper børnene til at reflektere over deres oplevelser og følelser, og ønsker at se børnene tackle udfordringer uden at give op. At de har gåpåmod, engagement og initiativ i både voksen- og børneinitieret leg, og har mod på at prøve nyt, samt er åbne for nye bekendtskaber.

- Den sociale udvikling og den personlige udvikling hænger sammen. Det er i samspillet, med andre børn, at børnene udvikler sig og finder sin egen identitet i fællesskabet. Vi har stor fokus på at støtte børnene i denne proces, så alle børn oplever, at de "er noget", har værdi for andre og oplever en accept af, hvem de er. Når vi støtter børnene i deres personlige udvikling, bruger vi en anerkendende tilgang og har børneperspektivet for øje, så vi møder barnet på deres "hjemmebane".

Vi har fokus på det enkelte barns status i børnegruppen, så vi er opmærksomme på, hvis der er børn der går rundt og har det svært. Vores intention er, at alle børn har mindst en ven i børnehaven som de leger med, og at de er åbne for- og tager andre børn ind i deres leg, både på eget initiativ eller de voksne.

- I alle nøddebos rum både inde og ude, skaber vi plads til, at børnene kan udforske nye måder at lege på sammen med andre og hver for sig. Her er den voksne en aktiv medspiller, der møder vi børnene med forståelse og nysgerrighed.

Vi laver vokseninitierede lege på multibanen, der inspirerer børn til nye lege, som kan leges uden voksne på legepladsen i små eller større børnefællesskaber. I Nøddebo lærer vi de store børn at hjælpe de små, blandt andet i garderoben og i hverdagens skift. Det giver et harmonisk og lærerigt læringsmiljø for både store og små, hvor kulturelle og sociale værdier som vi arbejder med, bliver videreført til næste generation af robuste, modige, nysgerrige og sociale Nøddebobørn.

Vi skaber fysiske rammer på legepladsen, så børnene kan være kreative. Det kan være en masse gamle juletræer, som vi får af forældrene hvert år, rafter eller vores graveområde hvor børnene må grave som de lyster. Samtidigt er vi voksne opmærksomme på at anerkende børnenes initiativer og på at være delta-gende og understøttende.

Temaet Kommunikation og sprog ses i samspil med de øvrige læreplanstemaer på følgende måde: Barnets alsidige personlige udvikling er i spil både det sociale, kropslige og sproglige læreplanstema. Børn udvikler sig i samspil og relationen med andre, børn og voksne. Det er derfor vigtigt for barnet at have en social identitet i fællesskabet, som barnet både socialt og sprogligt kan navigere ud fra og føle sig tryk i.

Det at være god til noget med sin krop, kan give børnene succeser og muligheder i andre sammenhænge. Er barnet god til fodbold, fysisk stærk eller rigtig god til at tegne, kan barnet bruge disse færdigheder til at komme ind i leg eller en sammenhæng, hvor netop dette kan være en nødvendig kvalitet, og dermed øge sin status i fællesskabet. Her er de voksne rolle at støtte børnene i at se egne muligheder og til at få plads til at bidrage i fællesskabet med det de kan.

Social udvikling



”Social udvikling er udvikling af sociale handlemuligheder og deltagelsesformer og foregår i sociale fællesskaber, hvor børnene kan opleve at høre til, og hvor de kan gøre sig erfaringer med selv at øve indflydelse og med at værdsætte forskellighed.

Gennem relationer til andre udvikler børn empati og sociale relationer, og læringsmiljøet skal derfor understøtte børns opbygning af relationer til andre børn, til det pædagogiske personale, til lokal- og nærmiljøet, til aktiviteter, ting, legetøj m.m.”

Den styrkede pædagogiske læreplan, Rammer og indhold, s. 38-39

Pædagogiske mål for læreplanstemaet:

1. Det pædagogiske læringsmiljø skal understøtte, at alle børn trives og indgår i sociale fællesskaber, og at alle børn udvikler empati og relationer.
2. Det pædagogiske læringsmiljø skal understøtte fællesskaber, hvor forskellighed ses som en ressource, og som bidrager til demokratisk dannelse.

Hvordan understøtter vores pædagogiske læringsmiljø børnenes sociale udvikling?

Lige fra barnets første dage i børnehaven er vores primære fokus at opbygge nære relationer til barnet. Den måde vi møder barnet og barnets forældre på, har afgørende betydning for, hvordan barnets relationer til andre børn i børnehaven bliver og for hvordan barnets rolle i fællesskabet etableres.

’Når det relationelle i barnets læringsmiljøer er trygt, er afsættet for barnets sociale udvikling, trivsel og læring størst.’ Per Schultz Jørgensen 2009

Vi ønsker at barnet får en social identitet/rolle i fællesskabet og at barnet oplever, at det har betydning og værdi både i andres og egne øjne.

Vores tilgang til børnene er anerkendende og inkluderende. Vi taler med børnegruppen om, at der kommer et nyt barn, og om hvordan vi kan tage godt i mod det nye barn og giver børnene idéer til hvordan de kan hjælpe det nye barn til at blive glad for at gå i Nøddebo. Vi hænger en velkomst plakat op på døren, hvor vi byder nye børn og deres forældre velkommen, så alle kan se at i dag starter der et nyt barn.

Alle børn er forskellige og har forskellige muligheder og vilkår. Vi er forbillede for børnene og viser dem med vores adfærd, hvordan de kan håndtere, at andre mennesker er forskellige fra dem, og at ikke alt, det vi ønsker os i livet, kan lade sig gøre. Vi viser dem, at modgang, uenighed eller udfordringer ikke nødvendigvis er noget dårligt, men noget vi kan løse i fællesskab og få noget godt ud af.

Vi bruger ”Trin for Trin” og ”Fri for Mobberi” som metode til at lære børnene at aflæse og forstå hinanden og behandle hinanden ordentligt. Vi kan som mediator, når vi hjælper børnene med at løse konflikter, opnå at alle parter går fra konflikten med ny læring, og vi undgår at nogen står tilbage med skam eller skyld. Vi støtter børnene i at blive hørt og til at høre andre, og i at etablere kammeratskaber og skabe nye relationer. Vi har fokus på at børnene lærer at sige til og fra, og at de lærer af de udfordringer de møder. Vores intention er at børnene skal opleve tryghed og tillid i deres relationer til både børn og voksne, og ser det som en fælles opgave med forældrene i fht. trivsel og sociale udvikling.

Temaet Kommunikation og sprog ses i samspil med de øvrige læreplanstemaer på følgende måde:

Barnets sociale udvikling er i spil i alle de fem øvrige læreplanstemaer, da barnet er en del af et fællesskab, et netværk af relationer på tværs af udvikling, alder, køn, grupper, aktiviteter mv. dagen igennem. Børnene

lærer at mestre sociale spilleregler, at kunne aflæse andre børn og handle derefter, og at bruge sproget som socialt redskab ift. kommunikation, forhandling, samarbejde og konfliktløsning.

Kommunikation og sprog



”Børns kommunikation og sprog tilegnes og udvikles i nære relationer med barnets forældre, i fællesskaber med andre børn og sammen med det pædagogiske personale.

Det centrale for børns sprogtilegnelse er, at læringsmiljøet understøtter børns kommunikative og sproglige interaktioner med det pædagogiske personale. Det er ligeledes centralt, at det pædagogiske personale er bevidst om, at de fungerer som sproglige rollemodeller for børnene, og at børnene guides til at indgå i fællesskaber med andre børn.”

Den styrkede pædagogiske læreplan, Rammer og indhold, s. 40-41

Pædagogiske mål for læreplanstemaet:

1. Det pædagogiske læringsmiljø skal understøtte, at alle børn udvikler sprog, der bidrager til, at børnene kan forstå sig selv, hinanden og deres omverden.
2. Det pædagogiske læringsmiljø skal understøtte, at alle børn opnår erfaringer med at kommunikere og sprogliggøre tanker, behov og ideer, som børnene kan anvende i sociale fællesskaber.

Hvordan understøtter vores pædagogiske læringsmiljø børnenes kommunikation og sprog?

I Nøddebo har vi flere projekter, hvor vi har fokus på sproget, hvordan vi snakker til og med hinanden. Samtidigt understøtter det pædagogiske personale børnenes sproglige og kommunikative kompetencer i hverdagsituationer og konflikter, sådan at der er et sundt og trygt læringsrum. Her agerer de voksne også som sproglige rollemodeller ved at møde børnene med anerkendelse samt at tage initiativ til dialog og skabe plads til barnets initiativ.

Gennem leg, projekter, voksen og børneinitierede aktiviteter, og i hverdagsrutiner, vil vi skabe mulighed for at børn der har sproglige udfordringer kan udvikle deres sprog i trygge rammer i større og mindre fællesskaber.

Vi ønsker at se at børnene ordforråd og sprogforståelse øges. At børnene bliver bevidste om eget kropssprog - og kan aflæse andres.

Vi sprogvurderer børnene og vil fremadrettet fortsætte med sproggrupper, i det omfang vi finder at der er brug for det.

De voksne møder børnenes initiativer med anerkendelse og forståelse og støtter børnene i verbal konflikt-håndtering. Gennem deres erfaringer får børnene også mulighed for refleksion og dermed læring. De voksne skal være tilstede og være nærværende, så børnene oplever det som noget positivt at henvende sig til en voksen. Alle børn deltager i flere projekter i løbet af deres børnehavetid, hvor der arbejdes med at sætte ord på følelser, oplevelser, konflikter og kropssprog. ”Trin-for-Trin”, ”Gode Venner”(Fri for Mobberi), Eventyrprojekt, Storbørnsgruppe m.fl.

Ifølge forskningen har fysisk aktivitet en positiv effekt på læring. Hvis kroppen er i bevægelse så lagres sproget bedre, så vi ser barnets sproglige udvikling som et vigtigt læringselement, når vi danser, bevæger os, synger, leger mv.

Vores intention er at børnene skal opleve tryghed ved at bruge sproget i større og mindre fællesskaber, samt at børnene tager initiativ til samtale, sang og leg med voksne og andre børn.

Vi arbejder på at have en klar og tydelig kommunikation for at afstemme forventninger til hinanden og undgå misforståelser. Det skaber tryghed for alle og børnene ved, hvor de har de voksne.

I Nøddebo er der børn i alle aldre i hver af de 3 grupper. Vi har skabt en kultur, hvor de store børn hjælper de mindre med støtte fra de voksne, i garderoben, i skift mellem hverdagsrutiner og til frokost. Her lærer børnene empati, at kunne tilsidesætte egne behov i en kort periode, samt en samhørighed ved at blive inddraget og en følelse af ansvar. Dette bidrager til sproglig udvikling og læring i mødet mellem de små og store ved samtaler og samvær. Samtidigt har det også betydning for deres dannelse og inklusion i det sociale børnefælleskab.

Vi giver børnene gradvist længere og flere kollektive beskeder jo ældre børnene bliver. Eksempelvis får de store besked på at tage flyverdragt på, hjælpe et af de mindre børn, hvor de mindste kun får besked om at de skal tage flyverdragt på og gå ud. Dette kommer også børnene til gavn, når de starter i skole.

Temaet Kommunikation og sprog ses i samspil med de øvrige læreplanstemaer på følgende måde:

Kommunikation og sprog kommer ind under de 5 resterende læreplanstemaer. Vi udvikler vores sprog i sociale sammenhænge og fællesskaber, hvor vi bruger sproget til at kommunikerer med hinanden både mundligt og kropsligt. Kropssproget er en stor del af vores kommunikation og derfor hænger det sammen med vores kropslige udvikling.

Vi bruger sproget til at videreformidle informationer, til at aftale sociale spilleregler i samværet med andre og til at sprogliggøre følelser, tanker og initiativer.

Krop, sanser og bevægelse



”Børn er i verden gennem kroppen, og når de støttes i at bruge, udfordre, eksperimentere, mærke og passe på kroppen – gennem ro og bevægelse – lægges grundlaget for fysisk og psykisk trivsel.

Kroppen er et stort og sammensat sansesystem, som udgør fundamentet for erfaring, viden, følelsesmæssige og sociale processer, ligesom al kommunikation og relationsdannelse udgår fra kroppen”.

Den styrkede pædagogiske læreplan, Rammer og indhold, s. 42-43

Pædagogiske mål for læreplanstemaet:

1. Det pædagogiske læringsmiljø skal understøtte, at alle børn udforsker og eksperimenterer med mange forskellige måder at bruge kroppen på.
2. Det pædagogiske læringsmiljø skal understøtte, at alle børn oplever krops- og bevægelsesglæde både i ro og i aktivitet, så børnene bliver fortrolige med deres krop, herunder kropslige fornemmelser, kroppens funktioner, sanser og forskellige former for bevægelse.

Hvordan understøtter vores pædagogiske læringsmiljø udviklingen af børnenes krop, sanser og bevægelse?

Vi har indsamlet og læst evidens på [Sundhedsstyrelsens hjemmeside](#) og på [Kulturministeriets hjemmeside](#).

De fordele ved fysisk aktivitet, der nævnes fra de forskellige forskningsprojekter om bevægelse er bla: Forbedret evne til problemløsning; øget koncentrationsevne; øger dannelse af stoffer, der fremmer hjernens evne til at indlære og til at huske, hvad man har lært; øget livsglæde og styrkede venskaber.

Vi gør brug af denne viden i hverdagen. Læringsmiljøer ude og inde er indrettet til, at man kan udfordre egne fysiske grænser, have sanselige oplevelser ved leg med mange materialer, mærke sig selv og spejle sig i andre. Vi tilbyder mange fysiske fælles lege på vores multibane, dans, forskellige sportsgrene og yoga, massage og rytmik, hvor fokus er på at mærke sig selv og finde indre ro. Børnene støttes til at afprøve nyt, udfordre og eksperimentere gennem kroppen og til at passe på kroppen.

I alle Aktiviteter og i hverdagens mange læringsmiljøer finder vi måder at inddrage bevægelse og brug af kroppen. Vores skema til planlægning af pædagogisk praksis indeholder en ”bevægelsesrubrik”, hvor fysisk aktivitet medtænkes i læringsmiljøet.

Uanset om vi er vikinger eller leger med kreative materialer på værkstedet, så er der fokus på krop, sanser og bevægelse i planlægningen og læringsmiljøerne. Når vi vil lære børnene om farver, kan vi fx koble det med musik, rytmik, skattejagt på legepladsen og staffeter i grupper. Læringen sker via leg og aktiv voksen-deltagelse med støtte til det enkelte barn, hvilket har indflydelse på børnenes motivation til selv at deltage.

Vi finder også i samarbejde med fysioterapeuten sjove måder at understøtte stimuleringen af de 3 motoriske grundsanser. Vi ønsker at se, at børnene oplever glæde ved, accept af, og forståelse for egen krop, samt at børnene lærer og fastholder læring.

Hverdagens struktur er tilrettelagt, så børnene kan vælge stillesiddende finmotoriske aktiviteter, hvor mange forskellige materialer bringes i spil, eller være fysisk aktive i hopperum og på legepladsen enten i små eller i større grupper og med en eller flere voksne.

Vi udnytter hverdagens rutiner og aktiviteter til at inddrage børnene i fysisk udfoldelse, hvor børnene får afprøvet egne grænser. Hvad kan jeg, hvad tør jeg, hvad er mine muligheder og begrænsninger. Børnene lærer at mærke sig selv, og at respektere andres grænser.

Nogle læringsmiljøer lægger op til at mærke efter, finde indre ro og få ord på egne følelser og grænser (fx yoga, eventyrprojekt, måltider). Andre handler om mestring af kropslige udtryk, afprøve egne grænser og være fysisk i socialt samspil med andre (fx morgengymnastik, fælleslege på multibane, cykle til hallen). Storbørnsgruppen arbejder med temaet kroppen. Vi har bl.a. fokus på, at forskellighed er godt.

Vores ønske er, at det enkelte barn oplever sig inkluderet i aktive lege uden at skulle føle sig forkert eller presset ud over egne grænser. Alle skal opleve, at deres bidrag og ide bliver hørt, men også, at et fællesskab ind i mellem indebærer at give afkald på eller tilsidesætte egne behov og ønsker.

Barnet skal opleve, at det kan få hjælp fra en voksen eller en kammerat til at deltage i aktiviteter, hvis barnet føler sig usikker eller udfordret. Vi sætter ord på det, vi ser hos den enkelte på en anerkendende måde. Aktiviteterne varierer så alle har mulighed for at opleve glæde og at være på hjemmebane. Pædagogikken tilpasses så vidt muligt den konkrete børnegruppe.

Temaet Krop, sanser og bevægelse ses i samspil med de øvrige læreplanstemaer på følgende måde: Sprog og evne til at aflæse kropssprog er vigtig i forhold til at indgå i leg og fysiske aktiviteter med andre. Det er vigtigt at kunne forstå regler og rammer og at kunne følges med en ven, når man er udfordret. Enhver kan få brug for at kigge først og blive støttet i at prøve igen. I fælles leg og bevægelse øver børnene deltagelseskompetence, håndtering af konfliktfyldte situationer og følelser, at være modige, samarbejde og at acceptere forskellighed og kulturer.

Natur, udeliv og science



”Naturoplevelser i barndommen har både en følelsesmæssig, en kropslig, en social og en kognitiv dimension.

Naturen er et rum, hvor børn kan eksperimentere og gøre sig de første erfaringer med naturvidenskabelige tænke- og analysemåder. Men naturen er også grundlag for arbejdet med bæredygtighed og samspillet mellem menneske, samfund og natur.”

Den styrkede pædagogiske læreplan, Rammer og indhold, s. 44-45

Pædagogiske mål for læreplanstemaet:

1. Det pædagogiske læringsmiljø skal understøtte, at alle børn får konkrete erfaringer med naturen, som udvikler deres nysgerrighed og lyst til at udforske naturen, som giver børnene mulighed for at opleve menneskets forbundethed med naturen, og som giver børnene en begyndende forståelse for betydningen af en bæredygtig udvikling.
2. Det pædagogiske læringsmiljø skal understøtte, at alle børn aktivt observerer og undersøger naturfænomener i deres omverden, så børnene får erfaringer med at genkende og udtrykke sig om årsag, virkning og sammenhænge, herunder en begyndende matematisk opmærksomhed.

Hvordan understøtter vores pædagogiske læringsmiljø, at børnene gør sig erfaringer med natur, udeliv og science?

I Nøddebo er vi udenfor på vores store legeplads, i al slags vejr og oplever årstidernes skiften. Legepladsen er indrettet med rig mulighed for at få erfaring med natur, udeliv og science, så børnene kan få forståelse for sammenhænge i naturen. Vi har kaniner og høns, bygger insektboer, fuglehuse og foderbrædder. Vi taler om madspild og affaldssortering. Vi har forskellige remedier som bruges til, at børnene selv eller sammen med andre børn eller voksne afprøver, indsamler og sortere forskellige naturmaterialer. Vi har vores ugentlige natur- og udelivs dag, hvor vi fx har fokus på forskellige dyr, snitter ved bålet eller børnene hugger brænde, saver, hamrer og nye færdigheder læres. På ture til skov og strand er emner som dyreliv, træer, hvordan vi passer på naturen, og alle de nysgerrige spørgsmål børnene har, i spil.

Vi sår frø i legepladsens højbede sammen med børnene, og i små urtepotter som børnene får med hjem.

Vi inddrager børnene i arbejdet med dyrene. Børnene deltager i pasning af dyrene både i hverdagen og på skift i weekenden med deres forældre. Vi taler om, hvordan et æg bliver til en høne og hvordan man skal passe dyrene. Mange af vores børn får i løbet af deres børnehavetid også selv høns eller kaniner derhjemme. Vi oplever, at børnene er nysgerrige og gerne vil vide mere om andre dyr og sammenligner dem med de dyr, vi har. Vi har rundt på vores legeplads forskellige æbletræer og nyttebuske, som vi bruger til at spise eller bruge dem i vores madlavning. Vi ønsker at børnene får indsigt i principperne fra jord til bord.

Naturen giver plads og muligheder for at mærke sig selv og sin krop i fællesskab med andre. Der er et utal af læringsmiljøer, som lægger op til spændende lege og aktiviteter. Der afprøves og læres nye færdigheder og børneperspektivet kan nemt følges her. Relationer og venskaber udvikles og der er plads til både fælles lege og leg i mange små grupper. Sociale spilleregler og sprog læres, og glæde ved naturen og dens forunderlighed vokser.

Vi laver mad over bål. Her er børnene med til at hugge brænde og bygge et bål op, skære kartofler eller andet der skal bruges til madlavningen over bål. Vi taler med børnene om sikkerheden og de nødvendige forholdsregler, når der arbejdes med åben ild.

Der er er evidens for at børn der er meget ude er mindre syge, og at det styrker børnenes evne til at koncentrere sig og være innovative. Børnene eksperimenterer med alle de redskaber, de har til rådighed og forholder sig nysgerrigt til naturen. Dette forsøger vi at understøtte ved bl.a. at tilbyde børnene opgaver, 'find 10 dyr på legepladsen som alle har ben', lege med former og tal, mm. som kan hjælpe børnene til at se større sammenhæng og virkninger.

Temaet Natur, udeliv og science ses i samspil med de øvrige læreplanstemaer på følgende måde:

- Vi ser naturen som et stort læringsmiljø, som lægger op til fællesskab, leg og fordybelse. Børnenes naturlige nysgerrighed gør det nemt at følge deres spor og eksperimenterer sammen med dem. Etik og værdier tilegnes hér og der er plads til at bruge kroppen og prøve egne grænser af i fællesskab med andre. Børnene lærer sig selv og hinanden at kende og fantasien kan få frit løb.

Når vi fx afholder vikingprojekt kommer alle temaerne i spil. Vi synger, børnene overvinder egne grænser, der udvikles nye venskaber. Børnene afprøver kræfter på kamppladsen i samspil med andre børn. Der laves mad over bål i fællesskab, og vi taler sammen om vikingerne. Børnene tilegner sig viden om en anden tid og bliver nysgerrige derpå.

Kultur, æstetik og fællesskab



”Kultur er en kunstnerisk, skabende kraft, der aktiverer børns sanser og følelser, ligesom det er kulturelle værdier, som børn tilegner sig i hverdagslivet.

Gennem læringsmiljøer med fokus på kultur kan børn møde nye sider af sig selv, få mulighed for at udtrykke sig på mange forskellige måder og forstå deres omverden.”

Den styrkede pædagogiske læreplan, Rammer og indhold, s. 46-47

Pædagogiske mål for læreplanstemaet:

1. Det pædagogiske læringsmiljø skal understøtte, at alle børn indgår i ligeværdige og forskellige former for fællesskaber, hvor de oplever egne og andres kulturelle baggrunde, normer, traditioner og værdier.
2. Det pædagogiske læringsmiljø skal understøtte, at alle børn får mange forskellige kulturelle oplevelser, både som tilskuere og aktive deltagere, som stimulerer børnenes engagement, fantasi, kreativitet og nysgerrighed, og at børnene får erfaringer med at anvende forskellige materialer, redskaber og medier.

Hvordan understøtter vores pædagogiske læringsmiljø, at børnene gør sig erfaringer med kultur, æstetik og fællesskab?

De voksne formidler kultur og kulturelle oplevelser som kan sætte gang i udviklingen af børnenes egne kulturelle udtryksformer. Vi præsenterer børnene for forskellige værdier og andre måder at leve på med henblik på at vække deres nysgerrighed og tolerance over for andre mennesker.

Vi giver børnene adgang til materialer og redskaber til inspiration og lyst til kreative udfoldelser og initiativer, og fordybelse i den kreative proces. Vi besøger museer, biblioteker og gør brug af lokale kulturtilbud.

Børnene præsenteres for Nøddebos traditioner. Dels de årstidsbestemte som fastelavn og jul og dels de årligt tilbagevendende projekter som Science uge, Krop og motionsuge, Storbørnsgruppe, Vikingeprojekt og Koloni. Traditionerne er med til at styrke fællesskabet og til at give os et fælles kulturelt udgangspunkt.

Vi fortæller eventyr og derefter tegner, leger eller maler ud fra eventyret. De voksne spiller improviseret teater over eventyr, sagn eller myter, hvor børnene og nogle gange forældrene indgår i forskellige roller. Børnene har adgang til udklædningstøj og eventyrbøger. Vi vil gerne se at børnenes nysgerrighed og fantasi vækkes og at børnene finder glæde ved at fortælle og lytte til andres fortælling.

Vi har fokus på vigtigheden af, at kunne indgå i forskellige fællesskaber med andre. Et godt fællesskab kommer ikke af sig selv, men skal udvikles i en gruppe, som er præget af en venlig tone, varme og forståelse og hvor man værdsætter forskelligheder, så alle har en oplevelse af at høre til.

Vi er optaget af, at børn lærer i fællesskaber at give og tage plads, kunne samarbejde, udtrykke egne følelser og meninger og lytte til andre. Vores udgangspunkt er at vise respekt og nysgerrighed over for børnenes bidrag, input og initiativer, så de oplever sig selv som en inkluderet og værdsat person i fællesskabet. Disse værdier er i spil i hverdagen på mange forskellige måder og kræver, at de voksne afsætter tid af til at lytte, tale med og støtte børnene i disse processer.

Vi bruger LP-modellen til at indsamle mere viden. Det kan ske ved hjælp af børneinterviews, videooptagelser og iagttagelser af børns roller og kommunikation i fællesskaber. Vi vil være opmærksomme på de signaler børnene sender til hinanden og til os og sætte ord på dem. Vores intention er at bruge børnenes legeindhold

som pejlemærker for, hvad der optager børnene. Vi er optaget af, hvilke børn, der deltager meget i forskellige kreative processer i fællesskab med andre og hvem, der trækker sig og skal bydes ind i fællesskabet.

Vi prioriterer at have en kultur, hvor man kan være nysgerrig og eksperimenterende i trygge omgivelser med nærværende voksne. En kultur for både børn og voksne, hvor det er ok at lave fejl og derfor mulighed for at prøve nyt af. Børnene skal have mulighed for at udvikle sig i forskellige tempi, hvor børnene føler sig set og forstået. De voksne skal invitere børnene til at være en aktiv del af deres egen læring og til fælles udforskning af verdenen.

Ved måltider øver vi de sociale spilleregler. Børnene er bordformand på skift og dækker bord for hinanden. Et større barn kan her hjælpe et mindre barn. Børnene skal selv øse op og smøre deres mad. Børnene øver sig i at bede om det, man ikke kan nå og sende videre til hinanden. Børnene opfordres til at hjælpe hinanden, hente nyt til gruppen og være opmærksomme på at der er nok til alle. Den voksne hjælper samtalen i gang ved åbne spørgsmål og skaber plads til alle i samtalen.

Temaet Kultur, æstetik og fællesskab ses i samspil med de øvrige læreplanstemaer på følgende måde: De fleste læreplanstemaer er i spil, da fundamentet her er relationer, selvforståelse, fællesskab og plads til alle. Dette indebærer at kunne udsætte egne behov og hjælpe andre, sætte egne grænser, sætte ord på egne følelser og meninger, være kreativ i leg sammen med andre. Det er også at opleve glæde ved at udforske og skabe noget sammen med andre, bidrage med sine ideer og få og give plads til, at ideer afprøves. Vi inspirerer hinanden.

Evalueringsskultur



”Lederen af dagtilbuddet er ansvarlig for at etablere en evalueringsskultur i dagtilbuddet, som skal udvikle og kvalificere det pædagogiske læringsmiljø.

Lederen er ansvarlig for, at arbejdet med den pædagogiske læreplan evalueres mindst hvert andet år med henblik på at udvikle arbejdet. Evalueringen skal tage udgangspunkt i de pædagogiske mål og herunder en vurdering af sammenhængen mellem det pædagogiske læringsmiljø i dagtilbuddet og børnenes trivsel, læring, udvikling og dannelse.

Evalueringen skal offentliggøres.

Lederen af dagtilbuddet er ansvarlig for at sikre en løbende pædagogisk dokumentation af sammenhængen mellem det pædagogiske læringsmiljø og børnenes trivsel, læring, udvikling og dannelse. Den pædagogiske dokumentation skal indgå i evalueringen.”

Den styrkede pædagogiske læreplan, Rammer og indhold, s. 50-51

Det er ikke et lovkrav at beskrive dagtilbuddets dokumentations- og evalueringsspraksis i den pædagogiske læreplan, men det kan være en fordel i udarbejdelsen af læreplanen at forholde sig til den løbende opfølgning og evaluering af indholdet i læreplanen.

Hvordan skaber vi en evalueringsskultur, som udvikler og kvalificerer vores pædagogiske læringsmiljø?

Vi har ladet os inspirere af EVA til at lave vores egen evalueringssmodel med åbne spørgsmål til evaluering af læringsmiljøer.

På personalemødet evaluerer vi løbende vores læringsmiljøer, strukturen, de daglige rutiner og de fysiske rum ude og inde. I forhold til projekter og temaer har de ansvarlige for projektet fået afsat tid til planlægning og evaluering. Den pædagogiske læring og refleksion bruges fremadrettet.

Vi bruger LP-modellen på personalemøder til at evaluere og udvikle vores læringsmiljøer og til at lave forandrings-processer i forhold til den aktuelle børnegruppe/forældregruppe. Vi har lavet en Pixi udgave af LP-modellen, så den er mere enkel og det derfor muligt for os at anvende modellen på langt de fleste personalemøder. I evaluering ud fra LP-modellen bruger vi børneinterview, video, observationer, indhentning af ny viden mv. Vi tager også temaer op som fx etik, børneperspektiv, konflikthåndtering eller demokrati. Her reflekterer vi over vores læringsmiljøer i forhold til de valgte temaer.

Omtrent én gang om måneden har personalet i hver gruppe et møde, hvor de gennemgår børnegruppen, bl.a. ved brug af ”Alle Med” og planlægger pædagogisk praksis fremadrettet specifikt for den aktuelle børnegruppe.

Nye børn og skolebørn sprogscreenes efter behov ved hjælp af Rambølls sprogvurdering. Vi laver også løbende vurderinger af "sprog børn" i samarbejde med talepædagogen eller to-sprogskonsulenten.

Vi anvender SPU skolemodenhedstest i efteråret inden skoleindskrivning hvis vi eller forældrene er i tvivl om barnet er skoleparat. SPU testen viser på hvilke områder barnet har brug for et løft for at blive skoleparat. Efterfølgende afholder vi en samtale med forældrene, og bruger resultatet af SPU som udgangspunkt til at lave en fælles plan for tiden frem til sfo/skolestart.

Vi evaluerer med børnene efter projekter og aktiviteter fx ved samtale, tegning og billeder. Vi holder børnemøder med små grupper af børn som leger sammen, hvor vi i fællesskab evaluerer deres relationer i en fælles refleksion, for at understøtte deres venskaber og minimere konflikter fremadrettet.

Vi afholder årligt dialogmøder med PPR medarbejdere for at evaluere vores samarbejde.

Hvordan evaluerer vi arbejdet med den pædagogiske læreplan, som skal foretages mindst hvert andet år?

I 2023 har vi evalueret temaet Børnefællesskaber.

Vi valgte specifikt at undersøge vores mål 'Alle børn skal have en ven i børnehaven' og satte fokus på forskellige elementer, som vi mener et godt børnefællesskab bør indeholde.

Da vi anvender LP-modellen til at undersøge og udvikle vores pædagogiske praksis, valgte vi derfor at benytte samme model til evaluering af det valgte tema.

Vi valgte at undersøge det valgte mål ved at indhente ny information på følgende måde:

Vi har udarbejdet 2 skemaer til brug ved vores undersøgelse af børnefællesskaber i Nøddebo. I skema A undersøger vi hvilke legerelationer børnene har, og i skema B undersøger vi hvordan disse legerelationer fungerer.

Skema A - Alle voksne skulle skrive ud for hvert barn, de til daglig spiser med, hvem vi mener, de har som ven. Samme voksne spurgte alle børnene, de spiser med i en en- til- en situation, hvem, der var deres ven. Til slut iagttog vi og noterede hvem børnene faktisk legede med, og om dette stemte med deres egne udsagn.

Skema B - Vi udvalgte forskellige legegrupper og lavede observationer af deres leg ude på legepladsen eller indenfor (skema B). Vi valgte at vi skulle observere de børn, vi ikke selv havde i vores gruppe for at få nye øjne på deres børnefællesskab.

Vi valgte 7 fokusområder fra Nøddebo's profil En børnehave i Bevægelse* under emnet Børnefællesskaber: Hvordan taler børnene til hinanden, samarbejder de, kan de give og tage plads, kan de tåle - og give modstand, kan de udsætte egne behov, lytter de til hinanden, udtrykker de egne følelser og meninger.

Efterfølgende blev de indhentede informationer delt og reflekteret på personalemøder i løbet af efteråret.

Valgte tiltag med henblik på at styrke børnefællesskaberne:

- Vi valgte at støtte nogle børn i nye legerelationer
- Indgå i nogle legerelationer som en guidende voksen.
- Lave 2 legegrupper, hvor vi tager en lille gruppe ind mens alle andre er på legepladsen med henblik på at støtte de børn, som ikke var så meget i leg og en del af børnefællesskaber.
- Vi snakkede med disse børns forældre og opfordrede også dem til at lave legeaftaler for deres børn hjemme, for at styrke barnets deltagelse i børnefællesskaber.

Vi oplever, at vores tiltag har en god indvirkning på børnefællesskaberne og vores mål om, at alle børn skal have en ven i børnehaven.

*) <https://noeddebo.aula.dk/en-boernehave-i-bevaegelse>

I 2024 har vi valgt at evaluere og blive klogere på Børns Leg.

Pædagogiske redskaber og metoder i Dagtilbud Solrød



Nedenfor fremgår de pædagogiske redskaber og metoder, som skal anvendes i det pædagogiske arbejde i Solrød Kommunes dagtilbud.

Rambøll sprogvurdering. Sprogvurdering af alle 3-årige børn.

ALLE MED. Redskab til vurdering af det enkelte barns udvikling inden for de følgende 6 udviklingsområder: sprog, socio-emotionel udvikling, leg, trivsel, hverdagsaktiviteter og sansning/motorik. ALLE MED bruges i forbindelse med alle overgange ved barnets skift fra et pasningstilbud til et andet.

KIDS. Et vurderingsredskab, som bl.a. anvendes i det pædagogiske tilsyn, og som giver anledning til refleksioner og dialog om kvaliteten i den pædagogiske praksis. Alle dagtilbud har adgang/licens til KIDS.

Den gode overgang – Det fælles læringsforløb er til brug for det pædagogiske personale i overgangen mellem dagtilbud og SFO/skole. Med fællesskabet som overordnet tema sigter læringsforløbet efter to overgangsmarkører; 1) en pædagogisk overgangsmarkør i form af læringsforløbets inspirationsmateriale til brug for den skolestartende børnegrupper 2) Barnets konkrete overgangsmarkør i form af et skriveunderlag samt bamsen fra Fri for Mobberi.