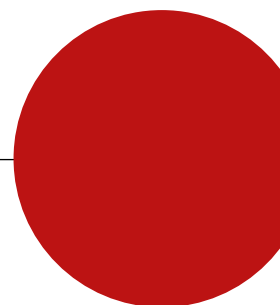


Solrød Kommunes lokale læreplan.

Ramme og fælles retning for det pædagogiske arbejde i dagtilbud.



Indhold

Indledende	4
Ramme for Solrød Kommunes lokale læreplan.	4
Ramme for arbejdet med de 6 læreplanstemaer og de tilhørende 12 mål.	6
Hvem er vi?	7
Pædagogisk grundlag	9
Børnesyn, Dannelse og Børneperspektiv, Leg, Læring og Børnefællesskaber	10
Pædagogisk læringsmiljø	12
Forældresamarbejde	14
Børn i udsatte positioner	16
Overgang til børnehaveklassen	17
Inddragelse af lokalsamfundet	19
Fysisk, psykisk og æstetisk børnemiljø	20
De seks læreplanstemaer	22
Alsidig personlig udvikling	23
Social udvikling	26
Kommunikation og sprog	29
Krop, sanser og bevægelse	32
Natur, udeliv og science	35
Kultur, æstetik og fællesskab	38
Solrød Kommunes rammer og prioriterede indsatser	41
Solrød Kommunes pejlemærker	42
Solrød Kommunes dannelsesstrategi	43
Solrød Kommunes Inklusionsindsats	44
Evaluering og dokumentation	45
Pædagogiske redskaber og metoder	47



Beretning om Solrød Kommunes lokale læreplan.
Udgivet af Solrød Kommune, Læring og Udvikling
Solrød Center 1
2680 Solrød Strand
Telefon: +4556182000
www.solrod.dk



Indledende

Ramme for Solrød Kommunes lokale læreplan.

Solrød Kommunes lokale læreplan danner ramme for det pædagogiske arbejde med den styrkede pædagogiske læreplan hvor de 6 læreplanstemaer, 12 mål og centrale elementer for det fælles pædagogiske grundlag indgår, *sammen med* kommunens pejlemærker, politiske mål og strategier.

Den lokale læreplan indeholder samtlige lovmæssige krav til at udarbejde den styrkede pædagogiske læreplan (jf. Dagtilbudsloven, 2018. Kan ses [her](#)).

Den lokale læreplan dækker samtidig arbejdet med de rammer og prioriterede indsatser som kommunen har fastsat for området (jf. § 3a i Dagtilbudsloven, 2018), eksempelvis pejlemærker og inklusionsindsats.

Tilsammen udgør den styrkede pædagogiske læreplan og kommunens pejlemærker, politiske mål og strategier således denne - Solrød Kommunes lokale læreplan.

Den lokale læreplan skal betragtes som et dynamisk arbejdsredskab, der skaber retning og ramme for det pædagogiske arbejde med børns trivsel, læring, udvikling og

dannelse. Den er et levende dokument, som kort og præcist beskriver de pædagogiske overvejelser og faglige refleksioner, der er retningsgivende for det daglige pædagogiske arbejde i vores dagtilbud. Den lokale læreplan fungerer dermed som en form for dokumentation, hvor det pædagogiske personale samtidig kontinuerligt kan skriftliggøre, justere og evaluere praksis.

I det følgende tages udgangspunkt i skabelonen for den styrkede læreplan (for yderligere information: <https://emu.dk/dagtilbud>), med tilføjede retningsgivende eksempler. Formålet hermed er at understøtte og synliggøre, hvordan arbejdet med læreplanstemaerne og kommunens pejlemærker, politiske mål og strategier samtænkes i den pædagogiske hverdag.

Den lokale læreplan danner ramme om det systematiske arbejde med at planlægge, følge op på og videreudvikle kvaliteten i det pædagogiske læringsmiljø i dagtilbud - i et kontinuerligt samspil med den aktuelle børnegruppe og dennes behov.

Mål - Indsats - Effekt og Fremadrettet indsats vil fremgå som centrale begreber i afsnittet om læreplanstemaer og

kommunens pejlemærker, politiske mål og strategier. Således bliver det tydeligt, at målet er udgangspunktet for planlægningen og udførelsen af hverdagens pædagogiske rutiner og aktiviteter.

I henhold til daginstitutionsloven (2018) er det en forudsætning, at der arbejdes samstemmigt med samtlige læreplanstemaer og mål. Dette skal endvidere udøves i et kontinuerligt samspil med Solrød Kommunes pejlemærker, politiske mål og strategier.

Den lokale læreplan indeholder afslutningsvist de pædagogiske redskaber og metoder, som skal anvendes i det pædagogiske arbejde i Solrød Kommune.

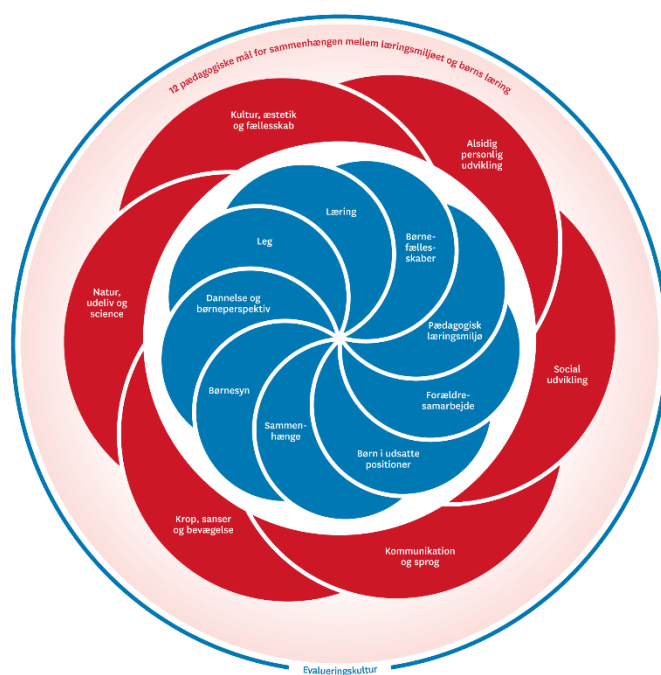
Den lokale læreplan udfyldes digitalt og skal fremgå på dagtilbuddenes hjemmeside. Læreplanen er et internt arbejdsredskab til udvikling af pædagogisk kvalitet i kommunens dagtilbud.

Ramme for arbejdet med de 6 læreplanstemaer og de tilhørende 12 mål.

Udarbejdelsen af den lokale læreplan tager udgangspunkt i et fælles pædagogisk grundlag, de 6 læreplanstemaer og de 12 pædagogiske mål for sammenhængen mellem det pædagogiske læringsmiljø og børns læring.

Modellen til højre illustrerer hvordan læreplanstemaerne er forbundet med målene. I planlægningen af hverdagens pædagogiske aktiviteter og rutiner skal de konkrete temaer og mål – afhængigt af rutine og aktivitet – inddrages og skriftliggøres. Det kan eksempelvis synliggøres således:

- *Måltidet som pædagogisk rutine (eksemplet tager udgangspunkt i det pædagogiske arbejde i dagpleje/vuggestue).* Vi arbejder med læreplanstemaet "Krop, sanser og bevægelse". Børnene skal selv kravle op og ned på egen stol, hælde fra kande til kop og selv tage mad fra fad på tallerken. Under måltidet arbejder vi også med læreplanstemaet "Den sociale udvikling" og herunder læringsmålet "Børnefællesskaber". Børnene skal give fad og kande videre til sidekammerat, med det formål at skabe bevidsthed om, at det enkelte barn er en del af en større gruppe.



Der vil altid være flere temaer og mål i spil. Det er afgørende, at der vælges fokus for den pædagogiske indsats bog at der formuleres målbare mål, som f.eks. at hælde fra kande til kop. Således bliver det muligt undervejs og efterfølgende at evaluere, hvorvidt den pædagogiske indsats har ført til den ønskede effekt.

I det følgende fremgår en pædagogisk relevant beskrivelse af det konkrete dagtilbud.

Hvem er vi?

Alle skal føle sig velkomne, når de træder ind i vores hus. Forældre og børn, det siger sig selv, men også kolleger, samarbejdspartnere, og alle andre får et "Godmorgen" eller et Hej med et smil. Det er en rigtig vigtig del af hvem, vi er i Nøddebo, at vi gerne vil have at alle, der har været forbi Nøddebo, går ud af døren med en god følelse i maven. Det er vigtigt for os at give børnene netop den værdi med videre i livet.

Nøddebo børnehave er en kommunal institution, fra 1996 beliggende i Jersie Strand tæt ved skov og strand og offentlig transport. Børnehaven er normeret til 62 børn fordelt i 3 grupper blandet i alderen 3-6 år.

Vi prioriterer udeliv hele året og byder dagligt på forskellige læringsmiljøer. Vi er så heldige at vi har næsten 1 tønde land at boltre os på med mange gamle træer, urtehave, frugtbuske og prydblanser. Legepladsen er indrettet med mange afgrænsede læringsmiljøer hvor både store og små har mulighed for fysiske, kreative og udviklende udfordringer dagen igennem. Vi opholder os ude det meste af dagen det meste af året, og der er masser af bevægelse på dagsorden og mulighed for at lave både indendørs og udendørsaktiviteter på legepladsen.

Vi har fokus på vigtigheden af, at styrke børnenes interesse for naturen og alle de muligheder for aktiviteter, læring og samvær, som findes her. Vi ønsker at lære dem ansvarlighed og respekt for naturen og støtte deres naturlige nysgerrighed.

Vi sår og høster, og anvender vores afgrøder, så børnene får oplevelsen af årets gang og "fra jord til bord". Vi laver mad på bål, brød, grød, ost mv. sammen med børnene. Vi har indrettet vores legeplads så der kan graves, findes dyr/insekter mm. Vi holder kaniner og høns, har fuglehuse og egernfoderbræt, hvor børnene inddrages i pasning, fodring og livets gang fra udrugning/fødsel til død og begravelse. Vi tager på ture til skov, strand mm. og bruger naturens materialer til kreative aktiviteter.

Vi er 10 top motiverede og engagerede medarbejdere som gerne på bedst mulig måde vil medvirke til børnenes udvikling og trivsel. Vi prioriterer at være deltagende i de aktiviteter og læreprocesser som vi sætter i gang for børnene. Vi har udviklet en velfungerende struktur med åben plan og funktionsopdelte lokaler. I denne struktur oplever vi en stor fleksibilitet og mobilitet, for både børn og ansatte. Børnene udvikler deres evne til at vælge til og fra, til at finde ud af hvad de har lyst til at lave, og forholde sig kritisk til omverdenen.

Personalet reflekterer, drøfter og evaluerer løbende den pædagogiske praksis, og inddrager både børnene og forældrene i dette, ud fra den optik, at alle har lyst til at lære nyt, udvikle sin faglighed og et mål om også at inddrage børnenes og forældrenes perspektiv.

Vi samarbejder med fagpersoner omkring den nyeste viden inden for det pædagogiske felt og er opmærksomme på de forandringer der er i samfundet og hvilke roller vi skal gøre børnene parate til.

Vi ønsker at være et 'Mulighedernes Hus', hvor der er plads til at afprøve nye ideer og ny viden. Vi lader os ikke begrænse, vi tror på, at alle kan lære nyt.

I vores projekter og aktiviteter medtænker vi at børn tænker og lærer med kroppen. Vi har i hverdagen opmærksomheden rettet mod, at vi skal bevæge os. Fysisk aktivitet er ifølge den nyeste videnskab vigtig i forhold til at lære og fastholde læring. Det er vores hensigt, at alle børn skal have en reel mulighed for at gøre brug af de læringsmiljøer, institutionen tilbyder, så alle børn har en aktiv og udviklende og tryk hverdag.

Vi er altid nysgerrige på, hvad der optager vores børnegrupper, og planlægger vores projekter og aktiviteter, så børnene har mulighed for at deltage uanset individuelle udfordringer og udviklingstrin. Vi er bevidste om hvornår vi går foran, ved siden af og bagved.

Vi giver plads til, at børnene også selv vælger deres legekammerater og anerkender værdien af disse fællesskaber.

Vi har som personale fokus på vigtigheden af at kunne indgå i et fællesskab med andre, både i relationen barn-barn, barn-voksen og voksen-voksen. Et godt fællesskab kommer ikke af sig selv, men udvikles i en gruppe, som er præget af en venlig tone, varme og forståelse og hvor man samtidig har en oplevelse af at høre til.

Vores opgave er at lære børnene vigtigheden af at kunne samarbejde, at kunne give og tage plads i et fællesskab, at kunne tåle og give modstand, at kunne udsætte egne behov, at kunne lytte til andre og give udtryk for egne følelser og meninger, at knytte venskaber og at opleve forskelligheder som en styrke.

Vores intention er at de børn vi sender videre i livet er børn med selvindsigt, som kender og udfordrer deres egne grænser og som kan respektere andres grænser. Det er børn der er fysisk sunde – bl.a. fordi deres tre grundlæggende sanser er velstimulerede - den taktile sans, labyrintsansen og muskel-ledsansen. Det er børn, som naturligt har lyst til at bevæge sig og som inspireres af andre børn og voksnes fysiske aktivitet. Det er børn som kan indgå i fællesskaber som er glade og har mod på livet.

Pædagogisk grundlag

Den lokale læreplan skal udarbejdes med udgangspunkt i et fælles pædagogisk grundlag. Det pædagogiske grundlag består af en række fælles centrale elementer, hvilke skal være kendetegnende for den forståelse og tilgang, hvormed der skal arbejdes med børns trivsel, læring, udvikling og dannelse i alle dagtilbud i Danmark.

De centrale elementer er følgende:

- **Børnesyn.** Det at være barn har værdi i sig selv.
- **Dannelse og børneperspektiv.** Børn på fx 2 og 4 år skal høres og tages alvorligt som led i starten på en dannelsesproces og demokratisk forståelse.
- **Leg.** Legen har en værdi i sig selv og skal være en gennemgående del af et dagtilbud.
- **Læring.** Læring skal forstås bredt, og læring sker fx gennem leg, relationer, planlagte aktiviteter og udforskning af naturen og ved at blive udfordret.
- **Børnefællesskaber.** Leg, dannelse og læring sker i børnefællesskaber, som det pædagogiske personale sætter rammerne for.
- **Pædagogisk læringsmiljø.** Et trygt og stimulerende pædagogisk læringsmiljø er udgangspunktet for arbejdet med børns læring.
- **Forældresamarbejde.** Et godt forældresamarbejde har fokus på at styrke både barnets trivsel og barnets læring.
- **Børn i udsatte positioner.** Alle børn skal udfordres og opleve mestring i lege og aktiviteter.
- **Sammenhæng (overgang) til børnehaveklassen.** Sammenhæng handler blandt andet om at understøtte børns sociale kompetencer, tro på egne evner, nysgerrighed mv.”

Dagtilbudsloven (2018) fastsætter, at alle elementer i det fælles pædagogiske grundlag skal være udgangspunkt for arbejdet med det pædagogiske arbejde med børns læring i dagtilbud.

Nogle elementer, i form af eksempelvis børnesynet, skal altid være til stede i det pædagogiske læringsmiljø, mens andre elementer, f.eks. arbejdet med at skabe en god overgang fra daginstitution til skole, kan være mere til stede i nogle sammenhænge end andre. (Den styrkede pædagogiske læreplan, Rammer og indhold, s. 14).

Børnesyn, Dannelse og Børneperspektiv, Leg, Læring og Børnefællesskaber

Arbejdet med følgende centrale elementer skal beskrives nedenfor.

- Børnesyn
- Dannelse og børneperspektiv
- Leg
- Læring
- Børnefællesskaber

Målene kan beskrives samlet eller hver for sig. Det er eksempelvis muligt at arbejde pædagogisk med børnefællesskaber i børns leg ved at understøtte legerelationer og den enkeltes rolle i legen. Dannelse kan endvidere være et centralt fokusområde, når der arbejdes med børnefællesskaber.

Vi arbejder med børnefællesskaber i Nøddebo. Alle børn har lige værdi og har potentiale og ret til at indgå i fællesskaber. Vi ønsker, at børnene oplever glæde ved, og får plads til, at bidrage i fællesskabet. Børnene får opgaver, som giver dem mulighed for at hjælpe og inddrage andre. De største børn går først ind, når vi går fra legepladsen, tager eget overtøj af og bliver derefter i garderoben for at hjælpe de mindre. Ved oprydning lukker vi døren til alle rum og der ryddes nu op af alle i fællesskab uanset hvad, man selv har leget med. Større børn hjælper også nye børn med, hvor og hvordan der vaskes hænder. Alle børn har mulighed for at hjælpe med madlavning ved natur og udeliv og med praktiske opgaver, ved at være hjælpere ved frugtuddeling eller pasning af vores dyr.

Børn er forskellige og har forskellige forudsætninger/udviklingstempo, og ud fra disse skal børnene høres, have medbestemmelse og medansvar. Vi har valgt en åben plan struktur for at give børnene indflydelse på, hvilke voksne og børn, de vil være sammen med og de kan selv vælge aktiviteter, lege og rum til og fra. Her guider de voksne naturligvis og udfordrer børnene til at færdiggøre, hvad de starter. Vi respekterer børnenes behov for at lege på tværs af vores 3 grupper. Med vores daglige projekter har vi fokus på, at børn også er i mindre grupper. Fx deltager 8 børn i "Gode Venner" eller "Trin for Trin", hvor børnene lærer sociale færdigheder, ved hjælp af dukker, leg, billeder, rollelege og samtaler, hvor børnene kan prøve forskellige legeroller af. Imens igangsætter en voksen fælles lege (efter børnenes ønsker) med 20-25 børn på multibanen. De sociale færdigheder bruges derefter i konflikthåndtering/ invitation til leg mm.

Vi ønsker at sikre, at tilknytningen mellem børn og voksne er respektfuld, nær og tryk, så børnene føler sig frie til at være sig selv og har ro og tid til at lege og være. Ved modtagelse af børn og forældre i børnehaven-siges der godmorgen til alle og børnene har forskellige rutiner, der hjælper dem til at tage afsked med deres forældre. De 2 morgenåbne er klar til at vinke, sidde med barnet og hjælpe dem ind i leg/aktivitet sammen med den voksne og andre børn.

Troen på sig selv og på egne evner er væsentlig i udvikling og læring. Barnet skal opleve sejre og mødes med anerkendelse både for den, de er og det, de gør. At lave fejl og prøve igen er en nødvendig del af at øve sig på livet. I projekter og lege opfordres børnene til at prøve nyt af igen og igen, og vi ønsker at anerkende alle initiativer og små tiltag og oplever, at børnene tager tilgangen til sig og opmuntrer andre børn, når tingene ikke lykkes. Pytknappen bliver flittigt brugt og der sættes ord på det modige initiativ.

Evidensen viser, at børn lærer med kroppen og derfor er bevægelse og leg medtænkt i alle læringsmiljøer. Børnenes initiativer inddrages og de voksne må hele tiden justere sig i forhold til dem. Evaluering med børnene er et fast element i projekter/samling/ture mm.

Vi skaber mulighed for leg og forskellige legeformer, samt mulighed at fortsætte og videreudvikle lege. Derfor vil vi gerne blive klogere på leg og vores rolle/position i forhold til legen. Fokus er, at de læringsmiljøer, vi sætter op for børnene medvirker til, at børnene kan videreudvikle de lege og kompetencer vi introducerer dem for, og at vi bliver bedre til at lave læringsmiljøer for børnene og til at kunne indgå i børnenes leg.

Når vi har haft projekt "sport og bevægelse" eller 'lege i hallen', vil vi i ugen efter gøre en særlig indsats for, at børnene har mulighed for at fortsætte med den aktivitet, de er introduceret for i hallen, og til at inddrage andre børn i legene. De voksne går her først foran, derefter sammen med børnene og indimellem følger de børnenes initiativ og hjælper med at skabe et fællesskab med plads til alle.

De oplevelser, børnene har haft på udflugter bruges efterfølgende tematisk, ud fra det der fangede børnenes interesse. Ved at inddrage temaer fra ture i sprogarbejde, samling, "natur og udeliv" og andre projekter og aktiviteter understøtter vi børnenes læring kreativt, socialt og sprogligt. Børnenes nysgerrighed bliver taget alvorligt af den voksne.

Pædagogisk læringsmiljø

Det skal af den lokale læreplan fremgå, hvordan dagtilbuddet over hele dagen etablerer et pædagogisk læringsmiljø, der med leg, planlagte vokseninitierede aktiviteter, spontane aktiviteter, børneinitierede aktiviteter samt daglige rutiner giver børnene mulighed for at trives, lære, udvikle sig og dannes.

Det pædagogiske læringsmiljø skal tilrettelægges, så det inddrager hensynet til børnenes perspektiv og deltagelse, børnefællesskabet, børnegruppens sammensætning og

børnenes forskellige forudsætninger. (Den styrkede pædagogiske læreplan, Rammer og indhold s. 22-23).

Der skal således arbejdes med pædagogiske læringsmiljøer gennem hele dagen; fra morgen til eftermiddag. Pædagogiske aktiviteter og rutiner som eksempelvis modtagelse om morgenen, af- og påklædning, måltid, håndvask, fin – og grovmotoriske aktiviteter, daglig dialog med forældre m.m. skal inddrages som målrettede læringsmiljøer i hverdagens pædagogiske praksis.

Vi etablerer et pædagogisk læringsmiljø med leg, planlagte og spontane aktiviteter dagen igennem, der giver børnene mulighed for at trives, lære, udvikle sig og dannes, hvor den voksne går foran, ved siden af bag ved børnene. Vi har fokus på at følge børnenes interesse og initiativer med henblik på at understøtte, at børnene tager aktiv del i deres egen læring.

Alle dagens rutiner betragtes som læringsmiljøer. To centrale læringsmiljøer er, når vi spiser frokost og holder samling med børnene. Her tager vi stilling ud fra den aktuelle børnegruppes sammensætning, hvem der har gavn af at sidde ved siden af hinanden. Læring sker både i samspillet med de andre børn og med de voksne, at sidde stille, vise hensyn og vente på tur, at være på og at skulle sige noget foran andre. Dette sker med udgangspunkt det enkelte barns sproglige og følelsesmæssige forudsætninger.

I indretningen af vores indendørs læringsmiljøer er, der stor fokus på det æstetiske, lokalerne er lyse, hyggelige og hjemlige. De indendørs læringsmiljøer er mere stationære, end udenfor. Men der er stadig rig mulighed for at rykke rundt på møbler, så børnenes initiativer kan følges og en god leg kan få plads.

Vi medtænker børnenes perspektiv og initiativ i indretning af institutionen og inspirerer børnene med vores læringsmiljøer, og for at gøre det synligt hvad børnene kan lave, stiller vi hver morgen legeting eller kreative ting frem som man kan lave samme med andre børn eller en voksen, så børnene kan se hvad de kan lave og blive inspirerede til leg og aktivitet.

Garderoben er indrettet så børnene inspireres til både at kunne hjælpe andre og til at klare mest muligt selv. Der er ophængt billeder af hvad de skal tage på 'i dag'. Der er støvleknægte og små trappestiger, så børnene kan få hjælp og hjælpe hinanden.

Der findes også mange læringsrum der ikke på forhånd definerede, som børnene afprøver og leger i med eller uden en voksen. Det er også læring når børnene undersøger rent praktisk, hvor meget toiletpapir der kan der være i toilettet.

På legepladsen har vi fokus på at gøre det synligt for børnene hvilke aktiviteter, man kan lave. Børn understøtter deres egen sansemotoriske udvikling og deres helt naturlige bevægelser, når mulighederne er til stede. Da vores legeplads er meget stor, har vi indrettet den således, at de læringsmiljøer som den yngste børnegruppe søger, er placeret tæt på huset. Tarzanstien, klatrevæg og vipperne, der ofte appellerer til de ældste børn, ligger længere væk.

I sandkassen får børnene både en oplevelse af hvad sand og vand kan, og de lærer at forholde sig til de øvrige børn i sandkassen, lærer at sige til og fra, at deles, inkludere andre børn i leg og at ting kan blive ødelagt. Dette er læring og erfaring de kan også bruge andre steder.

En daglig rutine er, når vi skal ud til vores høns og kaniner og give dem mad og vand, og lukke dem ud på legepladsen. Her er børnene med og lærer at drage omsorg for dyr og oplever livet "fra jord til bord", da vi af og til også samler æg og også 1 gang om året slagter en høne.

Et stort del af året har vi en ugentlig tur til Jersie hallen. Her får børnene styrket fællesskabsfølelsen og prøvet kræfter med forskellig lege og sportsgrene, bl.a. på turen til hallen, hvor de ældste børn cykler og de mellemste tager med busen.

På vores ture i naturen opstår der mange spontane læringsmiljøer. Måske ser et barn en regnorm på vejen, som vi får snakket om, eller undersøgt i fællesskab. Hvad er det for et dyr, hvad kan det, hvad spiser det osv. De oplevelser, børnene har haft på ture bruges efterfølgende tematisk.

Børnene har adgang til digitale medier i samvær med en voksen. Vi har iPads som vi benytter til at understøtte det pædagogiske arbejde eller for at få afklaret et spørgsmål, som hverken børn eller voksne har svaret på.

Vi har stor opmærksomhed på hvordan, vi kan rammesætte praksis, organisere og tilrettelægge hverdagen, så børnene får de bedste betingelser for at lære og udvikle sig.

Personalet lægger en overordnet plan for årets aktiviteter, projekter og traditioner ud fra vores viden om børnegruppens sammensætning, antal og målgruppe. Ansvar for aktiviteterne fordeles efter personalets uddannelse, kompetencer og interesser, samt de pædagogisk-didaktiske overvejelser i forhold til i børnegruppens kropslige, sociale, emotionelle og kognitive læring og udvikling. Henover året afsættes der tid til planlægning og forberedelse af disse.

Vi udfylder hver morgen vores aktivitetstavle med dagens opgaver, pædagogiske aktiviteter og personale indendørs og udendørs. Aktivitetstavlen er det sted, ud over vores dagbog, som alle ansatte bruger for at orientere sig, om hvordan dagen ser ud.

Vi bruger forældreinfra til kommunikation til forældrene og kom/gå til registrering af børnenes fremmøde, ferie eller sygdom, samt af opslag på opslagstavler og døre. Vi har næsten daglig kontakt med alle børnenes forældre. Herudover afholder vi individuelle forældresamtaler og møder.

Vi har praktikanter og ind i mellem en seniorjobber, foruden det tekniske personale og havemænd i Nøddebo i kortere eller længere perioder. Her opstår også nye læringsrum som er lærerige for børnene. De bidrager ofte på en lidt anden måde end os, som normalt er omkring børnene.

Forældresamarbejde

I henhold til dagtilbudsloven (2018) skal det fremgå, hvordan dagtilbuddet samarbejder med forældrene om børns trivsel, læring, udvikling og dannelse.

I forbindelse hermed kan inddrages pædagogiske refleksioner vedrørende forældrebestyrelsens funktion og indflydelse, den daglige dialog med forældre vedrørende det enkelte barn, indkøringsamtaler, forældres deltagelse ved arrangementer og traditioner m.m.

I Nøddebo lægger vi stor vægt på et godt forældresamarbejde. Vi forsøger at møde de nye børn og forældre, så de føler sig set og hørt. Vi ved, at trykke forældre giver trygge børn, som vil trives bedre og indlære bedre, hvis omsorgen for både børn og forældre er tilstede. Alle forældre er forskellige og har forskellige behov. Derfor er det vigtigt at afstemme gensidige forventninger til hinanden, så samarbejdet kan blive konstruktivt og tillidsfuldt til gavn for børnenes trivsel, udvikling, læring og dannelse. Vi mener, det er gavnligt at forældre understøtter børnenes dagligdag i børnehaven ved at holde sig orienteret om, hvad der foregår i Nøddebo.

Vi anbefaler, at de inden start i Nøddebo kommer på en rundvisning og ser vores institution. Når barnet starter i Nøddebo har vi erfaring med forskellige muligheder for hvordan en indkøring kunne se ud og vælger sammen med forældrene den løsning, der er bedst for dem og deres barn. Her har vi mulighed for at tale lidt med forældrene om barnet og dets behov og høre lidt om de forhold der gør sig særligt gældende for netop deres barn.

Vi arbejder tæt sammen med forældrene. Dette gør vi på forskellig måder. Et eksempel er ved hente/bringe situationerne, hvor de mere dagligdags ting lige kan vendes med forældrene. Et andet forum er ved vores forældrearrangementer, hvor vi fx laver snobrød. Forældre kan komme og være med sammen med deres barn.

Vi afholder et årligt fælles forældremøde, hvor emner fra vores hverdag i Nøddebo kan debatteres og endeligt har vi møder med forældre om det enkelte barn. Disse møder afholdes ca. 3 måneder efter start i Nøddebo og igen lige inden skolestart. Hvis personalet eller forældre finder det nødvendigt afholdes flere møder og evt. også med andre samarbejdspartnere herunder psykolog, fysioterapeut, talepædagog mm.

På vores årlige arbejdsårsmøde opfordres forældre til at komme og give en hånd med til noget praktisk arbejde fx male hønsehus, reparerer/lave nye legfaciliteter, ordne have mm. Forældrene står for at arrangere den årlige sommerfest for forældre, børn og personale. Ved disse arrangementer har personale og forældre mulighed for på en uformel måde, at få talt med hinanden og lære hinanden bedre at kende. Formålet med alt dette er at styrke samarbejdet og det enkelte barns trivsel og læring.

I august tager vi på koloni for de ældste børn i børnehaven. Her inviterer vi hvert år nogle forældre med til at hjælpe med arbejdet.

Vi benytter os af forældreintra, børnehavens hjemmeside og en lukket Facebook gruppe hvor vi deler information og oplevelser om hvad, der sker i Nøddebo. I vores Facebookgruppe kan forældrene indbyrdes hjælpe hinanden. Vi bruger af og til spørgeskemaer til forældre for at få indblik i hvilket udbytte, de oplever at deres børn har haft i de forskellige projekter.

Vi har i hver gruppe en rygsæk med et lille tøjdyr og bog. Denne rygsæk kommer på skift med børnene hjem, hvor forældrene skriver i bogen, hvad der sker hjemme i deres familie. Dette giver børnene en oplevelse af sammenhæng mellem hjem og børnehave, på denne måde kan børnene vise lidt om hvem de er og hvor de kommer fra.

Forældrebestyrelsen arbejder også med at styrke forældresamarbejdet. Forældrebestyrelsen skriver høringsvar, arbejder med læreplaner, og tager emner op som er vigtige for forældregruppen.

Børn i udsatte positioner

Det skal fremgå, hvordan det pædagogiske læringsmiljø tager højde for børn i udsatte positioner, så børnenes trivsel, læring, udvikling og dannelse fremmes. (Den styrkede pædagogiske læreplan, Rammer og indhold, s. 26)

Et mål kan f.eks. være at styrke et barns position i gruppen ved at udvikle barnets konfliktløsningsmønstre. Her kan indsatsen være at understøtte inklusion under børneinitieret leg ved observation og løbende deltagelse fra pædagogisk personale. Pædagogisk personale guider og inkluderer, hvis der opstår konflikt, for dermed at udvikle nye mønstre, når det bliver svært i legen. Hermed åbnes for en ny rolle og position gennem leg. Mål skal være målbare, fordi der så kan evalueres på den konkrete indsats. I denne sammenhæng kan det måles og dermed evalueres, hvorvidt det enkelte barn opleves at have færre konflikter i børneinitieret leg.

Vi arbejder på at skabe et godt og trygt læringsmiljø for alle børnegrupper i Nøddebo.

I Nøddebo kører vi flere projekter, ("Trin-for-Trin", "Gode Venner", Yoga m.fl.) hvor vi arbejder i mindre grupper. Dette muliggør et læringsrum hvor især de børn der er i udsatte positioner, trygt kan opnå udvikling, læring og dannelse og blive hjulpet til at sætte ord på følelser og hvad der er svært. Vi har også en mindre sproggruppe som kører året rundt, for de børn der har udfordringer sprogligt. Det er typisk 2-sprogede børn, men også dansksprogede der har brug for et løft, der deltager. De sprogansvarlige laver sprogvurderinger på de børn, som de vurderer kunne have udfordringer i deres sproglig udvikling.

I vores formiddagssamlinger bruger vi sproglege, meditation, sanglege og fælleslege. Vi bruger også samlingen til at snakke om svære emner som skilsmisse, savn, ting vi er bange for og døden. Disse aktiviteter bruger vi til at skabe et rum hvor de børn der er i udsatte positioner, kan deltage på det niveau, som de er på og stadigvæk føle, at de er med på højde med de andre i gruppen, hvilket kan skabe inklusion i et børnefællesskab.

I vores aktiviteter og daglige rutiner har vi fokus på hvad det enkelte barns behov er, og fokus på at skabe rum for, at det kan lade sig gøre. Det kan være ekstra voksenkontakt i perioder, eller at børn med sociale udfordringer kan få sin "pausekasse". og sidde med den for sig selv et øjeblik når det hele bliver lidt svært. En pausekasse er et redskab vi har opfundet for flere år siden. Pausekassen indeholder ting som børnene er optaget af. Det kan være lego-manualer, legetøj, spil eller andre ting der særligt har barnets interesse. Det er metode vi bruger til at give barnet ro (pause) og tid for sig selv. Vi oplever også at barnet selv begynder at kunne mærke når det har brug for alenetid, og selv kommer og beder om at få kassen.

Vi har et tæt samarbejde med psykolog, sprogpædagog og fysioterapeut m.fl., som kan støtte os, børn og forældre, hvis behovet opstår.

Overgang til børnehaveklassen

Det skal fremgå, hvordan der i børnenes sidste år i daginstitutionen tilrettelægges et pædagogisk læringsmiljø, der skaber sammenhæng til børnehaveklassen/SFO. (Den styrkede pædagogiske læreplan, Rammer og indhold, s. 27). Punktet skal kun besvares af de dagtilbud, som rummer børn i den relevante aldersgruppe.

Der henvises til Solrød Kommunes model for arbejdet med at skabe den gode overgang. (Her indsættes link til modellen for den gode overgang, når denne er endeligt behandlet og politisk besluttet). Arbejdet med den gode overgang skal tage afsæt i – og være i overensstemmelse med – Solrød Kommunes strategi for arbejdet med overgange.

I børnenes sidste år i Nøddebo tilrettelægges vi det pædagogiske læringsmiljø for de ældste børn, så vi styrker dem bedst muligt til mødet med skole og sfo. Det er vores mål, at børnene tager ansvar for både sig selv og andre i fællesskabet, hjælper hinanden, deltager i oprydning og lægger mærke til, hvordan andre har det. Vi arbejder på at lære børnene vigtigheden af at udvise høflighed, omsorgsfuldhed og opmærksomhed over for andre. "Fri for Mobberi" indgår sammen med "Trin for Trin" i både som projekt og i hverdagen fra barnets andet år i børnehave. Vi benytter 'Alle med', skolemodenhedstest og sprogscreening i perioden op til skoleindskrivning.

Fra august og frem til sfo-start samles de ældste børn i "Storbørnsgruppen". Børnene skal hér deltage i alt, hvad der foregår, men kan altid få hjælp. Fordybelse og opgaver bliver trænet. Vi øver på at forstå kollektive beskeder, være selvhjulpne, at være i fokus og at have tillid og kunne samarbejde.

Det gennemgående tema er kroppen. Vi har meget fokus på fysisk aktivitet i mange projekter og det skaber en god sammenhæng med bevidstheden om, hvad ens krop består af, hvordan den fungerer og hvorfor den reagerer som den gør. Børnene har brug for indre ro og styr på kroppen/sanseapparatet for at kunne koncentrere sig og modtage undervisning.

I vores læringsmiljø for de ældste børn har vi fokus på at understøtte barnets tro på egne evner, give dem kompetencer til at deltage i fællesskaber, mod på at være på og prøve nye ting. Vi arbejder med demokratiske processer og støtter børnene i at blive gode samfundsborgere.

Vi tager på koloni. Her er der fokus på at give børnene en fælles oplevelse, hvor de mærker, at de kan noget uden mor og far. Dette giver børnene en betydningsfuld oplevelse, og kan styrke selvværd og give sammenhold. Det er store stolte børn, der vender hjem fra koloni. Kort før børnene stopper, afholder vi dimissionsfest, hvor børnene møder op i fint tøj til middag med dans. Aftenen afsluttes med diplomoverrækkelse som overværes af forældrene.

Vi vil gerne skabe en god og tryk overgang til sfo/skole for børn og forældre. Det har stor betydning, at forældre oplever, at skolerne har relevant viden om deres barn og at de som forældre får den rette information til at understøtte deres barns overgang bedst muligt. Det kan vi gøre ved at skabe mere sammenhæng i overgangen mellem børnehave og skole. Vi afholder forældresamtaler om barnets udvikling og skoleparathed og vejleder forældre om, hvordan de kan

bidrage positivt til barnets skoleparathed. Vurderes det at et barn bør skoleudsættes, udarbejder vi en handleplan for forløbet frem til skolestart i samarbejde med forældrene.

Vi samarbejder med sfo/skole ved at udveksle viden om børnene og den hverdag de har været en del af i Nøddebo, med henblik på at skabe faglig og social sammenhæng i overgangen. Vi har fået en oversigt over, hvad skolen forstår ved skoleparathed, som vi integrerer i vores pædagogiske praksis. Vi afholder overleveringsmøder med sfo/skole, hvor vi kommer med input i forhold til enkelte børn eller gruppen med henblik på skolens klassedannelse. Vi udarbejder overleveringsskemaer på de børn, som kan få brug for ekstra støtte i overgangen.

Som overgangsmarkør laver hvert barn et skriveunderlag, der skal følge barnet over i sfo/skole. På skriveunderlaget tegnes barnets familie samtidig med, at skriveunderlaget fortæller om barnets relation til forskellige fællesskaber og hvilke styrker barnet besidder. Skriveunderlaget har et dobbelt sigte ved at være en slags "mini" overgangsskema og et fysisk objekt, som alle har lavet, der giver kontinuitet og fællesskab mellem børnene.

I perioden op til sfo-start får børnene besøg af nogle af de ansatte fra sfo'en og i dagene efter børnene er startet i sfo er ansatte fra Nøddebo tilstede i sfo'en i morgentimerne, dette med henblik på at skabe sociale relationer og sikre, at børnene møder kendte voksne i overgangen. Derved får vi kendskab til de rammer og den pædagogiske praksis, som børnene møder i overgangen til sfo/skole, som vi kan tænke ind i det pædagogiske arbejde i forbindelse med at forberede børnene til skolestart.

Inddragelse af lokalsamfundet

Det skal fremgå, hvordan lokalsamfundet inddrages i det pædagogiske arbejde med at etablere pædagogiske læringsmiljøer for børn. (Den styrkede pædagogiske læreplan, Rammer og indhold, s. 29).

Lokalsamfundet inddrages eksempelvis, når dagtilbudene går Luciaoptog på det lokale plejehjem, ved besøg på kommunens øvrige skoler, institutioner og dagpleje.

Lokalsamfundet inddrages også ved besøg på det lokale bibliotek, fælles indkøbstur i dagligvarebutik m.m.

Inddragelse af lokalsamfundet kan med fordel samtænkes med arbejdet med de centrale elementer fra det pædagogiske grundlag. Der kan eksempelvis arbejdes med elementet *dannelse* ved besøg på bibliotek og teater eller understøtte elementet *læring* i den lokale natur osv.

Ved at udnytte de mange gode muligheder vi har i lokalsamfundet, kan vi give børnene gode kulturelle oplevelser, og skabe fysiske, sproglige og sociale læringsrum..

Vi understøtter børnenes sociale kompetencer og fællesskaber når har oplevelser sammen i naturen. Vi bruger kælkebakken, de motoriske baner på motorvejsvolden til at træne så børnene kan få fælles oplevelser, hvor de øver sig på at vente, passe på hinanden og give plads til hinanden i fællesskabet.

Vi besøger plejehjemmet, der er en af vores nærmeste naboer, flere gange årligt. Det er både til hyggeligt samvær i sansehaven, til olympiade, kørestolsræs, dukkevognsture, og til påske hvor vi klipper påskeklip og går på æggejagt. Vi tager til juleklip og gå Lucia til fælles glæde for både de ældre og børnene. Dette samvær med de ældre er helt specielt og afføder mange tanker og spørgsmål hos børnene. Det giver børnene nogle helt særlige oplevelser som de kan tage videre med i livet.

Hver uge har vi turdag hvor den ene gruppe går på lille-tur. Det betyder at gruppen går en tur i nærområdet, eksempelvis til stranden eller en af de mange legepladser tæt på. På lille-tur er der mulighed for at arbejdes tematisk med børnene, det vil ofte være noget med naturen. Børneperspektivet kommer i spil ved, at børnene kan være med til at bestemme hvor turen går hen.

Alle børn har to perioder i deres børnehavetid, hvor de deltager i leg- og bevægelsesprojekter i Jersie hallen. Hvor vi tager til Jersiehallen enten med bus eller på cykel. I projekterne møder børnene forskellige fysiske lege, i større og mindre grupper. I projektet møder børnene idrætsudøvere fra forskellige lokale idrætsforeninger, der præsenterer børnene for forskellige sportsgrene. Børnenes grovmotorik bliver stimuleret, de lærer at være en del af et fællesskab, deltage i fysiske lege i større og mindre grupper, modtage kollektive beskeder, lærer at færdes i trafikken.

Vi deltager i arrangementer i Solrød, eksempelvis teater på biblioteket og den årlige Børnehavedag. Her får børnene mange kulturelle, sociale og fysiske oplevelser.

Fysisk, psykisk og æstetisk børnemiljø

Arbejdet med det fysiske, psykiske og æstetiske børnemiljø skal integreres i det pædagogiske arbejde med etablering af pædagogiske læringsmiljøer.

Børnemiljøet skal vurderes i et børneperspektiv og børns oplevelser af børnemiljøet skal inddrages under hensyntagen til børnenes alder og modenhed. (Den styrkede pædagogiske læreplan, Rammer og indhold, s. 30)

Det fysiske læringsmiljø omfatter de fysiske rammer inde og ude og er f.eks. rettet mod at skabe "rum i rummet", som imødekommer konkrete behov i den aktuelle børne-

gruppe. Psykisk børnemiljø handler om at skabe et inkluderende og anerkendende miljø med plads til alle børn. Det æstetiske børnemiljø handler om, hvordan omgivelserne i dagtilbuddet ser ud. Det har eksempelvis betydning, hvorvidt dagtilbuddet fremstår overskueligt og rydeligt.

I praksis er de pædagogiske læringsmiljøer indbyrdes forbundne og afhængige. I skriftliggørelsen heraf, kan det imidlertid være en fordel at dele op, således at det tydeligt fremgår, hvordan der arbejdes med det enkelte børnemiljø.

Børn ses som aktive medskabere af egen læring og udvikling i de rammer, de voksne er ansvarlige for. Personale, forældre og tværfaglige samarbejdspartnere er ansvarlige for at tilbyde sunde, trygge og inspirerende rammer for børnehavens børnemiljø. Børnemiljøet skal vurderes og børns oplevelser af børnemiljøet skal inddrages i den pædagogik og de rammer, som de voksne sætter.

Vi bruger LP-modellen til at analysere og lave kulturforandringer i børnehaven. De temaer og emner, som tages op, finder vi i dagligdagen. For at indhente ny viden om temaerne, bruger vi børneinterview, videooptagelser og praksisfortællinger/observationer og samtaler med forældre og børnegrupper.

I perioder har vi oplevet meget uro og stress i garderoben. Efter et LP forløb med garderoben som tema har vi ændret vores struktur i huset, så ikke alle børn guides i tøjet samtidig. Vi har også fået børn og voksnes perspektiv på, hvad der sker i hopperummet, om alle har lige mulighed for at indgå i fællesskabet, når de voksne ikke er til stede. Vi arbejder med at blive klogere på ting der ikke lykkes, børns trivsel, noget børn siger eller viser i leg mm.

Fysisk læringsmiljø:

Vi opholder os rigtig meget udendørs, hvilket gør en stor forskel i forhold til støj og indeklima. Vi medtænker børnenes perspektiv og initiativ i indretningen af institutionen, og inspirerer børnene med vores læringsmiljøer. Børnene kommer med ideer og ønsker og viser vej gennem deres leg og valg, som vi inddrager i vores planer. Børnene leger far, mor og børn og indretter hylderne i vores Barbie-hjørne til senge og huler. Vi har i mødekommet dette en hule med senge.

Psykisk læringsmiljø:

Ved konflikter i en bestemt børnegruppe, afholder vi børnemøder, hvor betydningen af at være en "god ven" tages op og børnene alle får hjælp til at bidrage. Vi sætter ord på følelser og anvender den læring, børnene har fra "Trin for Trin", "Gode Venner (Fri for Mobberi)" mm. Vi har fokus på at tale pænt til hinanden, sætte grænser på gode måder og at

respektere andres forskellighed og grænser. Børnenes forældre inddrages også i samarbejdet.

Æstetisk læringsmiljø:

Vi er i gang med en proces, hvor vi gør det synligt for børnene hvilke aktiviteter, de kan lave i de forskellige rum og på legepladsen ved hjælp af billeder på skurene. Efter at alle vægge er blevet malet, er vi nu i fællesskab med børnene ved at udsmykke og inspirere hinanden med vægkunst og ny indretning ude og inde. Vi øver os i, at 'se' med børneøjne godt hjulpet på vej af børnenes udtalelser, ideer og lege, og dermed skabe bedre trivsel og læring for børnene.

De seks læreplanstemaer

Den lokale læreplan danner nu ramme om – og har beskrevet - arbejdet med det fælles pædagogiske grundlag med de centrale elementer forældresamarbejde, lokalsamfund, leg og læring m.fl.

I det følgende skal det pædagogiske arbejde med de 6 læreplanstemaer og de dertilhørende 12 mål tilsvarende beskrives og kobles på det forrige. Det skal fremgå, hvordan det pædagogiske læringsmiljø understøtter børns brede læring inden for og på tværs af de seks læreplanstemaer. (Den styrkede pædagogiske læreplan, Rammer og indhold, s. 32).

Læreplanstemaerne fremtræder og beskrives hver for sig. Det er imidlertid vigtigt at understrege, at arbejdet med læreplanstemaerne og de dertil hørende mål skal ske i kontinuerligt samspil med hinanden og gennem hele dagen, uge, måned og år.

Arbejdet med læreplanstemaerne tænkes sammen med de netop gennemgåede centrale elementer for arbejdet med det pædagogiske grundlag. Dette skal endvidere ske i sammenhæng og overensstemmelse med Solrød Kommunes pejlemærker, politiske mål og strategier. Disse fremgår i afsnittet som følger efter arbejdet med læreplanstemaerne.

Alsidig personlig udvikling

Læreplanstemaet Alsidig personlig udvikling drejer sig om den stadige udvidelse af barnets erfaringsverden og deltagelsesmuligheder. Det forudsætter engagement, livsduelighed, gåpåmod og kompetencer til deltagelse.

Pædagogiske *mål* for læreplanstemaet:

1. Det pædagogiske læringsmiljø skal understøtte, at alle børn udfolder, udforsker og erfarer sig selv og hinanden på både kendte og nye måder og får tillid til egne potentialer. Dette skal ske på tværs af blandt andet alder, køn samt social og kulturel baggrund.
2. Det pædagogiske læringsmiljø skal understøtte samspil og tilknytning mellem børn og det pædagogiske personale og børn imellem. Det skal være præget af omsorg,

tryghed og nysgerrighed, så alle børn udvikler engagement, livsduelighed, gåpåmod og kompetencer til deltagelse i fællesskaber. Dette gælder også i situationer, der kræver fordybelse, vedholdenhed og prioritering. (Den styrkede pædagogiske læreplan, Rammer og indhold, s. 36-37).

Som nævnt indledningsvist, bliver begreberne *Mål - Indsats - Effekt* og *Fremadrettet indsats* nu centrale i udarbejdelsen af arbejdet med læreplanstemaerne. Begreberne fungerer som en ramme og understøtter en fælles og ensartet tilgang til arbejdet med læreplanstemaerne og kommunens pejlemærker, politiske mål og strategier.

Det pædagogiske læringsmiljø understøtter børnenes alsidige personlige udvikling på følgende måde:

I Nøddebo holder vi fast i at, alle børn er deltagende til projekter og hverdagsaktiviteter som eksempelvis formiddags-samling, i det omfang det er muligt, for det enkelte barn. Vi arbejder på at skabe et trygt miljø for deltagelse, sådan at det enkelte barn oplever succes og kan udvikle engagement og gåpåmod. Det vil også hjælpe børnene til at blive mere vedholdende i fordybelse og koncentration. Når vi støtter børnene til deltagelse i aktiviteter, hjælper vi dem til at blive del af fællesskabet.

Mål:

At de børn vi sender videre i skole er skoleparate.

Indsats:

Vi vil skabe en indholdsrig hverdag for børnene, hvor de møder nye og spændende aktiviteter, sådan at deres erfaringsgrundlag bliver større. Vi skaber rum for tryk deltagelse, møder det enkelte barn i deres udvikling, med henblik på at støtte dem i at nå nærmeste zone for udvikling (NUZO modellen). Vi støtter børnene i refleksion over deres oplevelser og følelser, ved samtale og leg.

Effekt:

At vi ser børnene tackle udfordringer uden at give op. At vi ser gåpåmod, engagement og initiativ hos børnene i både voksen- og børneinitieret leg. At de børn vi sender videre i skole har mod på at prøve nyt, samt er åbne for nye bekendtskaber.

Fremadrettet indsats:

Vi vil fortsætte med at skabe en indholdsrig og spændende hverdag for børnene.

Det pædagogiske læringsmiljø tager udgangspunkt i det fælles pædagogiske grundlag på følgende måde:

Den sociale udvikling og den personlige udvikling hænger sammen. Det er i samspillet, med andre børn, at børnene udvikler sig og finder sin egen identitet i fælleskabet. Vi har stor fokus på at støtte børnene i denne proces, så alle børn oplever, at de "er noget", har værdi for andre og oplever en accept af, hvem de er. Når vi støtter børnene i deres personlige udvikling, bruger vi en anerkendende tilgang og har børneperspektivet for øje, så vi møder barnet på deres "hjemmebane".

Mål:

Alle børn har mindst en ven i børnehaven som de leger med.

Indsats:

Vi støtter børnene i at skabe relationer ved at arbejde anerkendende og inkluderende i børnegruppen. Der er fokus på det enkelte barns status i børnegruppen, så vi er opmærksomme på hvis der er børn der går rundt og har det svært.

Effekt:

Vi vil se at alle børn har en ven og leger i børnehaven.

Fremadrettet indsats:

Vi har fortsat fokus på det enkelte barns sociale status i børnegruppen.

Det pædagogiske læringsmiljø understøtter de to pædagogiske mål for temaet Alsidig personlig udvikling på følgende måde:

I alle nøddebos rum både inde og ude, skaber vi plads til, at børnene kan udforske nye måder at lege på sammen med andre og hver for sig. Her er den voksne en aktiv medspiller, der møder børnene med forståelse og nysgerrighed, hvor den voksne både går foran, ved siden og bagved for at give børnene de bedst mulige udviklings muligheder. Vi laver vokseninitierede lege på multibanen, der inspirerer børn til nye lege, som kan leges uden voksne på legepladsen i små eller større børnefælleskaber. I Nøddebo lærer vi de store børn at hjælpe de små, blandt andet i garderoben og i hverdagens skift. Det giver et harmonisk og lærerigt læringsmiljø for både store og små, hvor kulturelle og sociale værdier som vi arbejder med, bliver videreført til næste generation Nøddebobørn.

Mål:

At børn er kreative og initiativrige i deres lege på legepladsen. At vi ser børn være åbne for andre i deres lege.

Indsats:

Vi skaber nogle fysiske rammer på legepladsen, så børnene kan være kreative. Det kan være en masse gamle juletræer, som vi får af forældrene hvert år, rafter eller vores graveområde, hvor børnene bare må grave som de lyster. Samtidigt

er vi voksne opmærksomme på at anerkende børnenes initiativer og på at være deltagende. Vi er også opmærksomme på at inkludere børn, der har få venner så at de også oplever deltagelse i børnefællesskaber.

Effekt:

At vi ser børnene finde på nye lege samt at de bruger og udvikler på de fysiske remedier som er stillet til deres rådighed på legepladsen. At børnene er åbne for- og tager andre børn ind i deres leg, både på eget initiativ eller de voksnes.

Fremadrettet indsats:

Vi vil fortsætte med at arbejde inkluderende i børnenes leg.

Temaet Alsidig personlig udvikling ses i samspil med de øvrige læreplanstemaer på følgende måde:

Personlige udvikling er i spil hos både det sociale, kropslige og sproglige læreplanstema. Børn udvikler sig i samspil og relationen med andre, børn og voksne. Det er derfor vigtigt for barnet at have en social identitet i fællesskabet, som barnet både socialt og sprogligt kan navigere ud fra og føle sig tryk i.

Det at være god til noget med sin krop, kan give børnene succeser og muligheder i andre sammenhænge. Er barnet god til fodbold, fysisk stærk eller rigtig god til at tegne, kan barnet bruge disse færdigheder til at komme ind i leg eller en sammenhæng, hvor netop dette kan være en nødvendig kvalitet, og dermed øge sin status i fællesskabet. Her er de voksnes rolle at støtte børnene i at se egne muligheder og til at få plads til at bidrage i fællesskabet med det de kan.

Social udvikling

Læreplanstemaet Social udvikling drejer sig om udvikling af sociale handlemuligheder og deltagelsesformer og foregår i sociale fællesskaber, hvor børnene kan opleve at høre til, og hvor de kan gøre sig erfaringer med selv at øve indflydelse og med at værdsætte forskellighed.

Gennem relationer til andre udvikler børn empati og sociale relationer, og læringsmiljøet skal derfor understøtte børns opbygning af relationer til andre børn, til det pædagogiske personale, til lokal- og nærmiljøet, til aktiviteter, ting, legetøj m.m.

Pædagogiske *mål* for læreplanstemaet:

1. Det pædagogiske læringsmiljø skal understøtte, at alle børn trives og indgår i sociale fællesskaber, og at alle børn udvikler empati og relationer.
2. Det pædagogiske læringsmiljø skal understøtte fællesskaber, hvor forskellighed ses som en ressource, og som bidrager til demokratisk dannelse. (Den styrkede pædagogiske læreplan, Rammer og indhold, s. 38-39).

Det pædagogiske læringsmiljø understøtter børnenes sociale udvikling på følgende måde:

Lige fra barnets første dage i børnehaven er vores primære fokus at opbygge nære relationer til barnet. Den måde vi møder barnet og barnets forældre på, har afgørende betydning for, hvordan barnets relationer til andre børn i børnehaven bliver og for hvordan barnets rolle i fællesskabet etableres. Når det relationelle i barnets læringsmiljøer er trygt, er afsættet for barnets sociale udvikling, trivsel og læring størst. [Per Schultz Jørgensen 2009](#)

Mål:

At barnet får en social identitet/rolle i fællesskabet og oplever, at det har betydning og værdi både i andres og egne øjne.

Indsats:

Vores tilgang til børnene er anerkendende og inkluderende. Vi taler med børnegruppen om, at der kommer et nyt barn, og om hvordan vi kan tage godt i mod det nye barn og giver børnene idéer til hvordan de kan hjælpe det nye barn til at blive glad for at gå i Nøddebo. Vi hænger en velkomst plakat op på døren, hvor vi byder nye børn og deres forældre velkommen.

Effekt:

At vi kan se, at barnet opnår anerkendelse og betydning, og oplever at høre til i fællesskabet.

Fremadrettet indsats:

Altid at have fokus på at skabe de bedste betingelser for barnets sociale udvikling.

Det pædagogiske læringsmiljø understøtter de to pædagogiske mål for temaet Social udvikling på følgende måde:

Alle børn er forskellige og har forskellige muligheder og vilkår. Vi er forbilleder for børnene og viser dem med vores adfærd hvordan de kan håndtere, at andre mennesker er forskellige fra dem, og at ikke alt, det vi ønsker os i livet, kan lade sig gøre. Vi viser dem, at modgang, uenighed eller udfordringer ikke nødvendigvis er noget dårligt, men noget vi kan løse i fællesskab og få noget godt ud af.

Mål:

At børnene oplever tryghed og tillid i deres relationer til både børn og voksne.

Indsats:

Vi bruger "Trin for Trin" og "Fri for Mobberi" som metode til at lære børnene at aflæse og forstå hinanden og behandle hinanden ordentligt. Vi tager rollen som mediator, når vi hjælper børnene med at løse konflikter, så alle parter går fra konflikten med ny læring, og vi undgår at nogen står tilbage med skam eller skyld. Vi støtter børnene i at blive hørt og til at høre andre, og i at etablere kammeratskaber og skabe nye relationer.

Effekt:

At vi kan se at børnene har trygge legerelationer og kan sige til og fra. At børnene lærer af de udfordringer de møder.

Fremadrettet indsats:

Altid at have fokus på at skabe de bedste betingelser for barnets sociale udvikling.

Det pædagogiske læringsmiljø tager udgangspunkt i det fælles pædagogiske grundlag på følgende måde:

Barnets tryghed er i høj grad betinget af de voksnes relation til barnets forældre. Den måde vi møder familien på, hvor vi tager udgangspunkt i både barnets og forældrenes behov og prøver at sætte os i deres sted, er vores fokus.

Mål:

Vi har fokus på barnets perspektiv i vores møde med barnet og barnets forældre.

Indsats:

Det gør vi ved at vise interesse for både barn og forældre og spørge ind til barnets aktuelle situation, trivsel og behov. Vi informerer forældregruppen om, at der kommer nye børn, som vi alle skal gøre os umage med at tage godt imod.

Effekt:

At både forældre og barn føler sig trygge og dermed skabt et fundament for en lærerig børnehavetid.

Fremadrettet indsats:

Altid at have fokus på at skabe de bedste betingelser for barnets sociale udvikling.

Temaet Social udvikling ses i samspil med de øvrige læreplanstemaer på følgende måde:

Barnets sociale udvikling er i spil i alle de fem øvrige læreplanstemaer, da barnet er en del af et fællesskab, et netværk af relationer på tværs af udvikling, alder, køn, grupper, aktiviteter mv. dagen igennem. Børnene lærer at mestre sociale spilleregler, at kunne aflæse andre børn og handle derefter, og at bruge sproget som socialt redskab ift. kommunikation, forhandling, samarbejde og konfliktløsning.

Kommunikation og sprog

Læreplanstemaet Kommunikation og sprog handler om, at børns kommunikation og sprog tilegnes og udvikles i nære relationer med barnets forældre, i fællesskaber med andre børn og sammen med det pædagogiske personale.

Det centrale for børns sprogtilegnelse er, at læringsmiljøet understøtter børns kommunikative og sproglige interaktioner med det pædagogiske personale. Det er ligeledes centralt, at det pædagogiske personale er bevidst om, at de fungerer som sproglige rollemodeller for børnene, og at børnene guides til at indgå i fællesskaber med andre børn.

Pædagogiske *mål* for læreplanstemaet:

1. Det pædagogiske læringsmiljø skal understøtte, at alle børn udvikler sprog, der bidrager til, at børnene kan forstå sig selv, hinanden og deres omverden.
2. Det pædagogiske læringsmiljø skal understøtte, at alle børn opnår erfaringer med at kommunikere og sprogliggøre tanker, behov og ideer, som børnene kan anvende i sociale fællesskaber. (Den styrkede pædagogiske læreplan, Rammer og indhold, s. 40-41).

Det pædagogiske læringsmiljø understøtter børnenes kommunikation og sprog på følgende måde:

I Nøddebo har vi flere projekter, hvor vi har fokus på sproget, hvordan vi snakker til og med hinanden. Samtidigt understøtter det pædagogiske personale børnenes sproglige og kommunikative kompetencer i hverdagsituationer og konflikter, sådan at der er et sundt og trygt læringsrum. Her agerer de voksne også som sproglige rollemodeller ved at møde børnene med anerkendelse samt at tage initiativ til dialog og skabe plads til barnets initiativ.

Mål:

At børn med sproglige udfordringer tilegner sig og bruger sproget forståeligt for voksne og andre børn, verbalt og nonverbalt, i deres hverdag i Nøddebo.

Indsats:

Gennem leg, projekter, voksen og børneinitierede aktiviteter, og i hverdagsrutiner, vil vi skabe mulighed for at børn der har sproglige udfordringer kan udvikle deres sprog i trygge rammer i større og mindre fællesskaber.

Effekt:

At børnene ordforråd og sprogforståelse øges. At børnene bliver bevidste om eget- og kan aflæse andres kropssprog.

Fremadrettet indsats:

Vi vil fremadrettet fortsætte med sproggruppen, samt at sprogvurdere børn, vi oplever kan have sproglige udfordringer.

Det pædagogiske læringsmiljø understøtter de to pædagogiske mål for temaet Kommunikation og sprog på følgende måde:

Det sker ved, at de voksne møder børnenes initiativer med anerkendelse og forståelse og støtter børnene i verbal konflikthåndtering. Gennem deres erfaringer får børnene også mulighed for refleksion og dermed læring. De voksne skal være tilstede og være nærværende, så børnene oplever det som noget positivt at henvende sig til en voksen. Alle børn deltager i flere projekter i løbet af deres børnehavetid, hvor der arbejdes med at sætte ord på følelser, oplevelser, konflikter og kropssprog. "Trin-for-Trin", "Gode Venner"(Fri for Mobberi), Eventyrprojekt, Storbørnsgruppe m.fl. Ifølge nyere forskning har fysisk aktivitet en positiv effekt på læring, så vi kobler sproglig udvikling sammen med fysisk aktivitet ved, at vi ofte danser, bevæger os, synger, hører musik og leger når lærer sprog.

Mål:

At børn i storbørns gruppen oplever tryghed ved at bruge sproget i større og mindre fællesskaber, samt at børnene tager initiativ til samtale, sang og leg med voksne og andre børn.

Indsats:

I vores hverdagsrutiner formiddagssamling, frokost og leg på legepladsen og projekter, bruger vi samtale, sang og lege til at skabe læringsrum for, at de største børn inspireres og tilegner sig erfaringer med tal, bogstaver, ordforråd og sprogforståelse. Vi vil være opmærksomme på og imødekomme børnenes initiativer og idéer til leg og sang.

Effekt:

Vi kan se at børnene deltager aktivt i voksen og børneinitieret leg, hvor der indgår sprog/sang. Vi kan se at børnene er trygge ved at sige noget i større og mindre grupper. Vi kan se at børnene henvender sig til både voksne eller børn.

Fremadrettet indsats:

Vi vil fortsætte med at køre projekter, hvor sproget udvikles. Vi vil fortsætte med at have fokus på samtaler og dialoger med børnene gennem hele dagen.

Det pædagogiske læringsmiljø tager udgangspunkt i det fælles pædagogiske grundlag på følgende måde:

Vi arbejder på at have en klar og tydelig kommunikation for at afstemme forventninger til hinanden og undgå misforståelser. Det skaber tryghed for alle og børnene ved hvor de har de voksne. I Nøddebo er der børn i alle aldre i hver af de 3 grupper. Vi har skabt en kultur hvor de store børn hjælper de mindre med støtte fra de voksne, i garderoben, i skift mellem hverdagsrutiner og til frokost. Her lærer børnene empati, at kunne tilsidesætte egne behov en kort periode samt en samhørighed ved at blive inddraget og en følelse af ansvar. Det vil give sproglig udvikling og læring i mødet mellem de små og store, ved samtaler og samvær. Samtidigt har det også betydning for deres dannelse og inklusion i det sociale børnefælleskab.

Mål:

At børnene kan modtage, forstå og huske kollektive beskeder, og følge dem.

Indsats:

Vi giver børnene gradvist længere og flere kollektive beskeder jo ældre børnene bliver. Eksempelvis får de store får besked på at tage flyverdragt på, hjælpe et af de mindre børn, hvor de mindste kun får besked om at de skal tage flyverdragt på og gå ud. Dette kommer også børnene til gavn, når de starter i skole.

Effekt:

At vi kan se at børnene kan forstå og følge de beskeder der bliver givet.

Fremadrettet indsats:

Vi vil blive ved med at lære børnene at modtage korte og længere kollektive beskeder.

Temaet Kommunikation og sprog ses i samspil med de øvrige læreplanstemaer på følgende måde:

Kommunikation og sprog kommer ind under de 5 resterende læreplanstemaer. Vi udvikler vores sprog i sociale sammenhænge og fællesskaber, hvor vi bruger sproget til at kommunikerer med hinanden både mundligt og kropsligt. Kropssproget er en stor del af vores kommunikation og derfor hænger det sammen vores kropslige udvikling.

Vi bruger sproget til at videreformidle informationer, til at aftale sociale spilleregler i samværet med andre og til at sproglig-gøre følelser, tanker og initiativer.

Krop, sanser og bevægelse

Læreplanstemaet Krop, sanser og bevægelse handler om, at børn er i verden gennem kroppen, og når de støttes i at bruge, udfordre, eksperimentere, mærke og passe på kroppen – gennem ro og bevægelse – lægges grundlaget for fysisk og psykisk trivsel.

Kroppen er et stort og sammensat sansesystem, som udgør fundamentet for erfaring, viden, følelsesmæssige og sociale processer, ligesom al kommunikation og relationsdannelse udgår fra kroppen.

Pædagogiske mål for læreplanstemaet:

1. Det pædagogiske læringsmiljø skal understøtte, at alle børn udforsker og eksperimenterer med mange forskellige måder at bruge kroppen på.
2. Det pædagogiske læringsmiljø skal understøtte, at alle børn oplever krops- og bevægelsesglæde både i ro og i aktivitet, så børnene bliver fortrolige med deres krop, herunder kropslige fornemmelser, kroppens funktioner, sanser og forskellige former for bevægelse. (Den styrkede pædagogiske læreplan, Rammer og indhold, s. 42-43)

Det pædagogiske læringsmiljø understøtter udviklingen af børnenes krop, sanser og bevægelse på følgende måde:

Vi har indsamlet og læst evidens på [Sundhedsstyrelsens hjemmeside](#) og på [Kulturministeriets hjemmeside](#). De fordele ved fysisk aktivitet, der nævnes fra de forskellige forsknings projekter om bevægelse er bla: Forbedret evne til problemløsning; øget koncentrationsevne; øger dannelse af stoffer, der fremmer hjernens evne til at indlære og til at huske, hvad man har lært; øget livsglæde og styrkede venskaber. Vi gør brug af denne viden i hverdagen. Læringsmiljøer ude og inde er indrettet til, at man kan udfordre egne fysiske grænser, have sanselige oplevelser ved leg med mange materialer, mærke sig selv og spejle sig i andre. Vi tilbyder mange fysiske fælles lege på vores multibane, dans, forskellige sportsgrene og yoga, massage og rytmik, hvor fokus er på at mærke sig selv og finde indre ro. Børnene støttes til at afprøve nyt, udfordre og eksperimentere gennem kroppen og til at passe på kroppen.

Mål:

I vores planlægning og evaluering af projekter og læringsmiljøer bliver brug af kroppen, sanser og bevægelse inddraget.

Indsats:

I alle Aktiviteter og i hverdagens mange læringsmiljøer finder vi måder at inddrage bevægelse og brug af kroppen. Vores skema til planlægning af pædagogisk praksis indeholder en "bevægelsesrubrik", hvor fysisk aktivitet medtænkes i læringsmiljøet.

Uanset om vi er vikinger eller leger med kreative materialer på værkstedet, så er der fokus på krop, sanser og bevægelse i planlægningen og læringsmiljøerne. Når vi vil lære børnene om farver, kobler vi det fx musik/rytmik, skattejagt på legepladsen og staffeter i grupper. Læringen sker via leg og aktiv voksendeltagelse med støtte til det enkelte barn, hvilket har indflydelse på børnenes motivation til selv at deltage. Vi finder også i samarbejde med fysioterapeuten sjove måder at understøtte stimuleringen af de 3 motoriske grundsanser.

Effekt:

Vi vil se at børnene oplever glæde ved, accept af og forståelse for sin egen krop. Vi vil se at børnene lærer og fastholder læring.

Fremadrettet indsats:

Fremadrettet vil vi fortsætte med at tænke kroppen ind i vores læringsmiljøer.

Det pædagogiske læringsmiljø understøtter de to pædagogiske mål for temaet Krop, sanser og bevægelse på følgende måde:

Hverdagens struktur er tilrettelagt, så børnene kan vælge stillesiddende finmotoriske aktiviteter, hvor mange forskellige materialer bringes i spil, eller være fysisk aktive i hopperum og på legepladsen enten i små eller i større grupper og med en eller flere voksne. Der foregår projekter og aktiviteter hver dag, hvor vi anvender kroppen, taler om sanser og bevæger os i fælleslege, og frit opstået lege på børnenes initiativ. Vi udnytter hverdagens rutiner og aktiviteter til at inddrage børnene i fysisk udfoldelse, hvor børnene får afprøvet egne grænser. Hvad kan jeg, hvad tør jeg, hvad er mine muligheder og begrænsninger. Børnene lærer at mærke sig selv, og at respektere andres grænser. Nogle læringsmiljøer lægger op til at mærke efter, finde indre ro og få ord på egne følelser og grænser (fx yoga, eventyrprojekt, måltider). Andre handler om mestring af kropslige udtryk, afprøve egne grænser og være fysisk i socialt samspil med andre (fx morgengymnastik, fælleslege på multibane, cykle til hallen). Storbørnsgruppen arbejder med temaet kroppen, som kan bestå afprøvning af briller, besøg af en spastisk lammet pige, opgaver i mappen, smage ting og lege med lukkede øjne, alt sammen med henblik på, at udforske kroppen og de 5 sanser. Vi har fokus på, at forskellighed er godt.

Mål:

Vi vil understøtte børnenes initiativer til aktive fælleslege.

Indsats:

Vi vil sætte billeder af lege og remedier til lege op på vores skure, så børnene inspireres til at tage initiativer til aktive fælleslege. Vi går foran med at igangsætte lege både inde og ude.

Effekt:

Vi vil se at børnene oplever bevægelsesglæde. Vi vil se at børnene oplever, at de kan tage initiativ til fælles lege og at deres initiativ høres og følges.

Fremadrettet indsats:

Vi vil blive ved med at inspirere børnene til bevægelse gennem de aktiviteter, vi i gang sætter og ved at følge børnenes initiativer til leg.

Det pædagogiske læringsmiljø tager udgangspunkt i det fælles pædagogiske grundlag på følgende måde:

Vores udgangspunkt er, at det enkelte barn oplever sig inkluderet i aktive lege uden at skulle føle sig forkert eller presset ud over egne grænser. Alle skal opleve, at deres bidrag og ide bliver hørt, men også, at et fællesskab ind i mellem

indebærer at give afkald på eller tilsidesætte egne behov og ønsker. Barnet skal opleve, at det kan få hjælp fra en voksen eller en kammerat til at deltage i aktiviteter, hvis barnet føler sig usikker eller udfordret. Vi sætter ord på det, vi ser hos den enkelte på en anerkende måde. Vi varierer aktiviteterne så alle har mulighed for at opleve glæde og at være på hjemmebane.

Mål:

Alle børn har deltagelses mulighed i fælles lege og fysiske aktiviteter.

Indsats:

Pædagogikken tilpasses den konkrete børnegruppe. Vi tilpasser gruppestørrelsen til de enkelte aktiviteter. Vi er nysgerrige på, hvad der optager børnegruppen. Vi giver plads til, at børnene også vælger lege, aktiviteter og kammerater. Vi planlægger lege og aktiviteter, så børn på trods af deres individuelle udfordringer og udviklingstrin har mulighed for at deltage.

Effekt:

Vi kan se at børnene føler sig inkluderet i fælles leg og fysisk aktivitet. Vi kan se at børnene oplever glæde ved fysisk aktivitet og egen krop.

Fremadrettet indsats:

Vi fortsætter med at differentiere fysiske lege og aktiviteter så alle har deltagelses mulighed.

Temaet Krop, sanser og bevægelse ses i samspil med de øvrige læreplanstemaer på følgende måde:

Sprog og evne til at aflæse kropssprog er vigtig i forhold til at indgå i leg og fysiske aktiviteter med andre. Det er vigtigt kunne forstå regler og rammer og at kunne følges med en ven, når man er udfordret. Enhver kan få brug for at kigge først og blive støttet i at prøve igen. I fælles leg og bevægelse øver børnene deltagelses kompetence, håndtering af konfliktfyldte situationer og følelser, at være modige, samarbejde og at acceptere forskellighed og kulturer.

Natur, udeliv og science

Læreplanstemaet Natur, udeliv og science handler om, at naturoplevelser i barndommen både har en følelsesmæssig, en kropslig, en social og en kognitiv dimension.

Naturen er et rum, hvor børn kan eksperimentere og gøre sig de første erfaringer med naturvidenskabelige tænke- og analysemåder. Men naturen er også grundlag for arbejdet med bæredygtighed og samspillet mellem menneske, samfund og natur.

Pædagogiske mål for læreplanstemaet:

1. Det pædagogiske læringsmiljø skal understøtte, at alle børn får konkrete erfaringer med naturen, som udvikler deres nysgerrighed og lyst til at udforske naturen, som giver børnene mulighed for at opleve menneskets forbindelse med naturen, og som giver børnene en begyndende forståelse for betydningen af en bæredygtig udvikling.
2. Det pædagogiske læringsmiljø skal understøtte, at alle børn aktivt observerer og undersøger naturfænomener i deres omverden, så børnene får erfaringer med at genkende og udtrykke sig om årsag, virkning og sammenhænge, herunder en begyndende matematisk opmærksomhed. (Den styrkede pædagogiske læreplan, Rammer og indhold, s. 44-45).

Det pædagogiske læringsmiljø understøtter, at børnene gør sig erfaringer med natur, udeliv og science på følgende måde:

Vi har i Nøddebo valgt, at vi er rigtig meget udenfor på vores store legeplads i al slags vejr og oplever årstidernes skiftet. Legepladsen er indrettet med rig mulighed for at få erfaring med natur, udeliv og science, så børnene kan få forståelse for sammenhænge i naturen. Vi har kaniner og høns, bygger insektbo, fuglehuse og foderbrædder. Vi samler skrald i området og snakkes om bæredygtighed. Vi har forskellige remedier som bruges til, at børnene selv eller sammen med andre børn eller voksne afprøver, indsamler og sortere forskellige naturmaterialer. Vi har vores ugentlige natur og udelivs dag, hvor små science forsøg afprøves, der snittes ved bålet eller børnene hugger brænde, saver, hamrer og nye færdigheder læres. På ture til skov og strand er emner som dyreliv, træer, hvordan vi passer på naturen og alle de nysgerrige spørgsmål børnene har i spil.

Mål:

Vi ønsker at alle børn får erfaring med dyrehold.

Indsats:

Vi inddrager børnene i arbejdet med dyrene. Børnene deltager i pasning af dyrene både i hverdagen og på skift i weekenden med deres forældre. Vi taler om, hvordan et æg bliver til en høne og hvordan man skal passe dyrene. Mange af vores børn får i løbet af deres børnehavetid også selv høns eller kaniner derhjemme.

Effekt:

Vi oplever, at børnene er nysgerrige og gerne vil vide mere om andre dyr og sammenligner dem med de dyr, vi har.

Fremadrettet indsats:

Vi vil fortsat have mulighed for at give børnene erfaring med dyrehold, da de giver grobund for megen læring og samtaler med børnene.

Det pædagogiske læringsmiljø understøtter, at børnene gør sig erfaringer med natur, udeliv og science på følgende måde:

Vi har rundt på vores legeplads forskellige æbletræet og nyttebuske. Disse træer og buske bruger vi i vores arbejde med at formidle til børnene på en visuel og praksisnær måde, hvordan vi er forbundet til naturen og hvordan vi kan drage nytte heraf.

Mål:

Vi ønsker at alle børn får indsigt i principperne fra jord til bord.

Indsats:

Vi taler med børnene om, at blomstene bliver til æbler og bær. Når vi kommer til høsten af afgrøderne er børnene med til at høste. De er også med i processen omkring at rense og skære dem i mindre stykker, sylte dem og komme dem på glas, som marmelade til det næste års morgenbord.

Effekt:

Vi vil se at børnene er opmærksomme på at værne om træer og buske.

Vi ser, at børnene viser interesse for, hvor maden kommer fra.

Vi vil se at der kommer hjemmelavet marmelade på morgenbordet.

Fremadrettet indsats:

Vi vil fortsætte med at passe på vores buske og træer og inddrage børnene i arbejdet med at høste og sylte.

Det pædagogiske læringsmiljø tager udgangspunkt i det fælles pædagogiske grundlag på følgende måde:

Naturen giver plads og muligheder for at mærke sig selv og sin krop i fællesskab med andre. Der er et utal af læringsmiljøer, som lægger op til spændende lege og aktiviteter. Der afprøves og læres nye færdigheder og børneperspektivet kan nemt følges her. Relationer og venskaber uddybes og der er plads til både fælles lege og leg i mange små grupper. Sociale spilleregler og sprog læres og glæde ved naturen og dens forunderlighed vokser.

Mål:

Vi vil lære børnene hvordan, man laver mad over bål og hvad det indebærer at gode oplevelser og forholdsregler ved åben ild.

Indsats:

Vi laver mad over bål om fredagen. Her er børnene med til at hugge brænde og bygge et bål op. At skære kartofler eller andet der skal bruges til madlavningen over bål. Vi taler med børnene om sikkerheden og de nødvendige forholdsregler, når der arbejdes med åben ild. Vi bruger årstids bestemte grønsager i det omfang, det kan lade sig gøre og taler med børnene om det.

Effekt:

Vi vil se at bålhygge bliver et samlingspunkt for børnene, som de frit kan træde ind og ud af.

Vi vil se at børnene er ivrige efter at være med til at forberede maden.

Vi vil se at børnene udviser mere madmod, når maden er lavet over bål og de selv har været med til at lave den.

Fremadrettet indsats:

Vi vil fortsætte med at lave bål med børnene.

Det pædagogiske læringsmiljø understøtter de to pædagogiske mål for temaet Natur, udeliv og science på følgende måde:

Vi vægter at tilbringe en stor del af tiden udendørs. Der er evidens for at børn der er meget ude er mindre syge, og at det styrker børnenes evne til at koncentrere sig og være innovative. Børnene eksperimenterer med alle de redskaber, de har til rådighed og forholder sig nysgerrigt til naturen. Dette forsøger vi at understøtte ved at tilbyde børnene opgaver, 'find 10 dyr på legepladsen som alle har ben', lege med former og tal, mm som kan hjælpe børnene til at se større sammenhæng og virkninger.

Mål:

Vi vil gerne vise børnene, hvad et enkelt frø kan blive til.

Indsats:

Vi sår flere forskellige frø sammen med børnene og de får en lille potte med hjem med et tomatfrø i. Andre frø bliver sået på vores legeplads i højbede mm. Hvert barn kommer selv muld og frø i potten og får besked på at give det lille frø kærlighed og vand. Vi taler om de forskellige planter, der kommer op ad jorden, som er kommet frem af det lille frø og hvor meget og hvordan planten vokser.

Effekt:

Vi vil se at børnene har meget snak og glæde af dette lille projekt.

Fremadrettet indsats:

Vi vil fortsætte med at så, få og måske prøve at så også på nye og anderledes måder.

Temaet Natur, udeliv og science ses i samspil med de øvrige læreplanstemaer på følgende måde:

Vi ser naturen som et stort læringsmiljø, som lægger op til fællesskab, leg og fordybelse. Børnenes naturlige nysgerrighed gør det nemt at følge deres spor og eksperimenterer sammen med dem. Etik og værdier tilegnes hér og der er plads til at bruge kroppen og prøve egne grænser af i fællesskab med andre. Børnene lærer sig selv og hinanden at kende og fantasien kan få frit løb.

Når vi afholder vikingeprojekt kommer alle temaerne i spil. Vi synger, børnene overvinder egne grænser, der udvikles nye venskaber. Børnene afprøver kræfter på kamppladsen i samspil med andre børn. Der laves mad over bål i fællesskab, og vi taler sammen om vikingerne. Børnene tilegner sig viden om en anden tid og bliver nysgerrige derpå.

Kultur, æstetik og fællesskab

Læreplanstemaet Kultur, æstetik og fællesskab handler om, at kultur er en kunstnerisk, skabende kraft, der aktiverer børns sanser og følelser, ligesom det er kulturelle værdier, som børn tilegner sig i hverdagslivet.

Gennem læringsmiljøer med fokus på kultur kan børn møde nye sider af sig selv, få mulighed for at udtrykke sig på mange forskellige måder og forstå deres omverden.

Pædagogiske mål for læreplanstemaet:

1. Det pædagogiske læringsmiljø skal understøtte, at alle børn indgår i ligeværdige og forskellige former for fællesskaber, hvor de oplever egne og andres kulturelle baggrunde, normer, traditioner og værdier.
2. Det pædagogiske læringsmiljø skal understøtte, at alle børn får mange forskellige kulturelle oplevelser, både som tilskuere og aktive deltagere, som stimulerer børnenes engagement, fantasi, kreativitet og nysgerrighed, og at børnene får erfaringer med at anvende forskellige materialer, redskaber og medier. (Den styrkede pædagogiske læreplan, Rammer og indhold, s. 46-47)

Det pædagogiske læringsmiljø understøtter at børnene gør sig erfaringer med kultur, æstetik og fællesskab på følgende måde:

De voksne formidler kultur og kulturelle oplevelser som kan sætte gang i udviklingen af børnenes egne kulturelle udtryksformer. Vi præsenterer børnene for forskellige værdier og andre måder at leve på med henblik på at vække deres nysgerrighed og tolerance overfor andre mennesker.

Vi giver børnene adgang til materialer og redskaber til inspiration og lyst til kreative udfoldelser og initiativer. De får plads, tid og rum til fordybelse og nærvær i den kreative proces.

Vi besøger museer, biblioteker og gør brug af lokale kulturtilbud som inspiration til kreative processer både individuelle og fælles.

Børnene præsenteres for Nøddebos traditioner. Dels de årstidsbestemte som fastelavn og jul og dels de årligt tilbagevendende projekter som storbørnsgruppe, koloni og vikingeprojekt. Traditionerne er med til at styrke fællesskabet og til at give os et fælles kulturelt udgangspunkt. Alle traditionerne ændres og tilpasses efter den aktuelle børnegruppe og det, børnene er optaget af.

Vores udgangspunkt er at vise respekt og nysgerrighed overfor børnenes bidrag, input og initiativer, så de oplever sig selv som en inkluderet og værdsat person i fællesskabet.

Mål:

Børnene får erfaring med eventyr og fortælling.

Indsats:

Vi fortæller eventyr for små grupper børn og derefter tegner, leger, maler eller laver vi rollespil ud fra eventyret. De voksne spiller improviseret teater over eventyr, sagn eller myter, hvor børnene og nogle gange forældrene indgår i forskellige roller. Børnene har adgang til udklædningstøj og eventyrbøger. Vi digter historier sammen med børnene.

Effekt:

Vi vil se at børnenes nysgerrighed og fantasi vækkes.

Vi vil se at børnene viser interesse for eventyr og fortælling.

Vi vil se at børnene finder glæde ved at fortælle og lytte til andres fortælling.

Fremadrettet indsats:

Fremadrettet vil vi følge børnenes leg og initiativer til fortælling, teater mm.

Det pædagogiske læringsmiljø understøtter de to pædagogiske mål for temaet Kultur, æstetik og fællesskab på følgende måde:

Vi har fokus på vigtigheden af at kunne indgå i forskellige fællesskaber med andre. Et godt fællesskab kommer ikke af sig selv, men skal udvikles i en gruppe, som er præget af en venlig tone, varme og forståelse og hvor man værdsætter forskelligheder, så alle har en oplevelse af at høre til.

Vi er optaget af, at børn lærer i fællesskaber at give og tage plads, kunne samarbejde, udtrykke egne følelser og meninger, lytte til andre. Disse værdier er i spil i hverdagen på mange forskellige måder og kræver, at de voksne afsætter tid af til at lytte, tale med og støtte børnene i disse processer.

Mål:

Vi vil opsøge og inddrage børnenes perspektiv på et godt fællesskab.

Indsats:

Vi vil bruge LP-modellen til at indsamle mere viden om børneperspektivet på fællesskab. Det kan ske ved hjælp af børneinterviews, videooptagelser og iagttagelser af børns roller og kommunikation i fællesskaber. Vi vil være opmærksomme på de signaler børnene sender til hinanden og til os og sætte ord på dem. Vi vil bruge børnenes legeindhold som pejlemærker for, hvad der optager børnene. Vi er optaget af, hvilke børn, der deltager meget i forskellige kreative processer i fællesskab med andre og hvem, der trækker sig og skal bydes ind i fællesskabet.

Effekt:

Vi vil se at alle børn deltager i fællesskab med andre.

Vi vil se at børnene byder hinanden ind i fællesskabet.

Vi vil se at børnene tør bidrage med deres meninger og ideer.

Vi vil se at børnene udviser forståelse for egne værdier og respekt for andres.

Fremadrettet indsats:

Vi vil fortsat have fokus på det gode fællesskab, som giver alle børn en oplevelse af, at de er en aktiv del af beslutningsprocesser og kan deltage i fællesskabet samtidig med at de udviser respekt og giver plads til andre.

Det pædagogiske læringsmiljø tager udgangspunkt i det fælles pædagogiske grundlag på følgende måde:

Vi prioriterer at have en kultur, hvor der er plads og tid til at være barn. Hvor man kan være nysgerrig og eksperimenterende i trygge omgivelser med nærværende voksne. En kultur for både børn og voksne, hvor det er ok at lave fejl og derfor mulighed for at prøve nyt af. Børnene skal have mulighed for at udvikle sig i forskellige tempi, hvor børnene føler sig set og forstået. De voksne skal invitere børnene til at være en aktiv del af deres egen læring og til fælles udforskning af verdenen.

Mål:

Ved måltider vil vi øve sociale spilleregler

Indsats:

Børnene er bordformand på skift og dækker bord for hinanden. Et større barn kan her hjælpe et mindre barn. Børnene skal selv øse op og smøre deres mad. Børnene øver sig i at bede om det, man ikke kan nå og sende videre til hinanden. Børnene opfordres til at hjælpe hinanden, hente nyt til gruppen og være opmærksomme på at der er nok til alle. Den voksne hjælper samtalen i gang ved åbne spørgsmål og skaber plads til alle i samtalen. Dagens lege og andet børnene er optaget tages op og imødekommes med nysgerrighed og respekt. En venlig tone og god stemning tilstræbes.

Effekt:

Vi vil se at børnene hjælper hinanden ved bordet.

vi vil se at børnene samtaler ved bordet og laver legeaftaler.

Vi vil se at børnene oplever glæde ved at hjælpe hinanden.

Vi vil se at børnene oplever at der udvises forståelse for forskelligheder og behov.

Fremadrettet indsats:

At de sociale spilleregler vi indøver ved en rutine situation som måltidet overføres til andre læringsmiljøer.

Temaet Kultur, æstetik og fællesskab ses i samspil med de øvrige læreplanstemaer på følgende måde:

De fleste læreplanstemaer er i spil, da fundamentet her er relationer, selvforståelse, fællesskab og plads til alle. Dette indebærer at kunne udsætte egne behov og hjælpe andre, sætte egne grænser, sætte ord på egne følelser og meninger, være kreativ i leg sammen med andre. Det er også at opleve glæde ved at udforske og skabe noget sammen med andre, bidrage med sine ideer og få og give plads til at ideer afprøves. Vi inspirerer hinanden.

Solrød Kommunes rammer og prioriterede indsatser

I henhold til Dagtilbudsloven (kap. 1, § 3a stk. 2) skal kommunalbestyrelsen fastsætte og offentliggøre kommunens rammer for dagtilbud, herunder eventuelle prioriterede indsatser på området. De prioriterede indsatser er bl.a. kommunens pejlemærker, den kommende Medieguide, Dannelsesstrategi m.m.

Den lokale læreplan skal således beskrive og synliggøre dagtilbuddenes arbejde med kommunens pejlemærker, politiske mål og strategier. Arbejdet hermed skal integreres i det daglige pædagogiske arbejde og kobles sammen med de centrale elementer for det pædagogiske grundlag, læreplanstemaerne og de tilhørende læringsmål.

Som det fremgår af næste sides illustration er Solrød Kommunes pejlemærker følgende:

- - Læring og udvikling hele livet
- - Aktive borgere og et aktivt erhvervsliv, der tager ansvar
- - Tryghed, sundhed og værdighed i alle aldre
- - Åbenhed og inddragelse af borgere og erhvervsliv
- - Bæredygtigt udvikling
- - Orden i økonomien
- - Fleksible rammer for fællesskaber og for den enkelte

Det skal af den lokale læreplan fremgå, hvorledes pejlemærkerne integreres og kobles sammen med elementerne fra det fælles pædagogiske grundlag, læreplanstemaerne og de dertilhørende mål.

Det kan eksempelvis gøres på følgende måde:

Med afsæt i pejlemærket *Bæredygtig udvikling* arbejdes med læreplanstemaet *"Natur, udeliv og science"* og målene *Dannelse og børneperspektiv*. Målet er at udvikle børnenes forståelse af vigtigheden af at passe på vores natur. Indsats: Vi går x gange ture i by og skov med gruppe y og samler skrald. Efterfølgende sorterer vi skraldet og genanvender det, som er muligt. Det er en ønsket effekt, at børnene skal kunne genkende mindst 2 genanvendelige materialer. Vær opmærksom på, at der her er formuleret et målbart mål. Dette er afgørende for, at vi kan evaluere effekten af vores indsats.

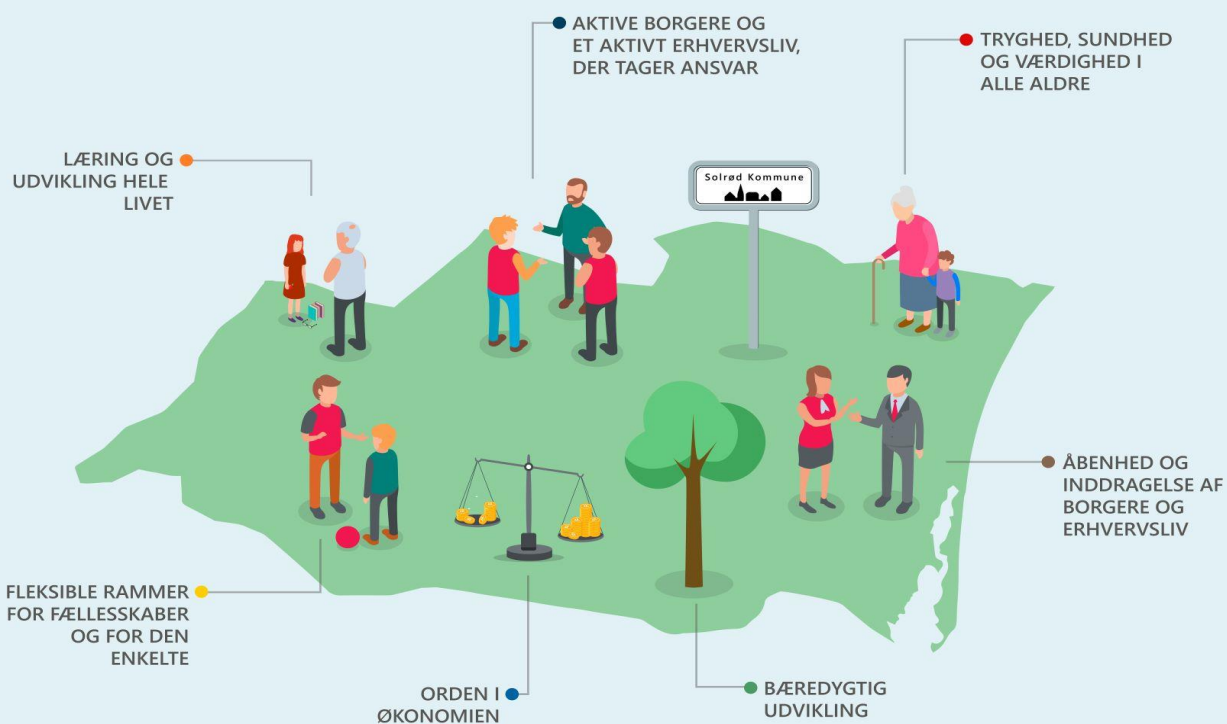
Et andet eksempel på, hvordan pejlemærkerne kobles sammen med elementer fra det fælles pædagogiske grundlag, læreplanstemaer og mål lyder således:

Vi arbejder med læreplanstemaet *"Social udvikling"* og har i forbindelse hermed fokus på at skabe inkluderende læringsmiljøer, som særligt rummer børn i udsatte positioner (element fra det fælles pædagogiske grundlag). Vi har i denne sammenhæng øje for, at pejlemærket *Fleksible rammer for fællesskaber og for den enkelte* kommer i spil.

Solrød Kommunes pejlemærker



- DET BEDSTE STED AT LEVE OG BO



Solrød Kommunes dannelsesstrategi

[Dannelsesstrategien](#) træder i kraft 2020.

I dagtilbuddenes arbejde med dannelsesstrategien rettes fokus på følgende fire udvalgte karaktertræk:

- - Nysgerrighed
- - Mod
- - Medmenneskelighed
- - Robusthed

Familie- og uddannelsesudvalget har udvalgt disse fire karaktertræk, fordi de anses for at være centrale og vigtige i arbejdet med børn og unges dannelse. De fire karaktertræk udgør tilsammen et "kompass" for børn og unge, som de kan navigere efter.

Det pædagogiske personale i kommunens dagtilbud skal vægte og prioritere på en måde, hvor strategien omsæt-

tes til konkrete handlinger, der understøtter børn og unges dannelse i samspil med deres læring, udvikling og trivsel. Ved udarbejdelsen af den lokale læreplan kan de fire udvalgte karaktertræk eksempelvis kobles sammen med arbejdet med læreplanstemaet Alsidig personlig udvikling og pejlemærket Læring og udvikling gennem hele livet.

Centralt i dannelsesstrategien er endvidere begrebet fællesskab, hvilket med fordel kan kobles med dagtilbuddenes arbejde med læreplanstemaerne Kultur, æstetik og fællesskab og Social udvikling.

Som det fremgår af Dannelsesstrategien opereres med fire centrale indsatsområder, hvoraf to af indsatserne er arbejdet med den gode overgang og forældresamarbejde. De centrale indsatsområder kan i udarbejdelsen af den lokale læreplan med fordel samtænkes med de centrale elementer i det fælles pædagogiske grundlag.

Solrød Kommunes Inklusionsindsats

Her bliver indsat link til Solrød Kommunes integrationsindsats, når denne er endeligt behandlet og politisk besluttet.

Det skal af den lokale læreplan fremgå, hvordan det enkelte dagtilbud samarbejder med BUR i målet om at skabe inkluderende læringsmiljøer med rum til alle børn.

Samarbejdet med BUR inddrages og bidrager til at skabe et inkluderende pædagogisk læringsmiljø for alle børn på følgende måde:

Vi benytter relevante samarbejdspartnere, hvis en familie eller et barn har behov for en ekstra indsats, hvis barnets udvikling socialt, sprogligt, motorisk mv. giver anledning til bekymring. Vi bruger hinandens indsigt og kompetencer til at få en bredere forståelse, og for bedre at kunne hjælpe den enkelte familie eller det enkelte barn. Vi inddrager i nogle tilfælde flere fagpersoner med henblik på at give den bedst mulige støtte og sparing til barn og familie, samt eventuelle muligheder for at tilpasse læringsmiljøet, således at det gavner barn og familie bedst muligt.

Mål:

At børn i udfordringer får bedre mulighed for at blive inkluderede i fællesskabet.

Indsats:

Vi samarbejder med BUR omkring de børn, som af den ene eller anden grund har brug for ekstra hjælp, for at kunne indgå i fællesskaber med lige deltagelsesmuligheder. Vi henvender os til BUR, når vi mener vi har brug for sparring omkring et barn, eller når vi mener der er brug for en indsats som ligger ud over, hvad vi kan tilbyde inden for vores rammer. Det kan være når et barn har brug for et mere fokuseret læringsmiljø med få børn og voksne, når barnet har svært ved at indgå i legerelationer/aktiviteter med andre børn, eller er udad reagerende på trods af flere og forskellige forsøg på at etablere fællesskaber og relationer.

Effekt:

At vi kan se at børnene er bedre rustet til at begå sig i fællesskabet.

Fremadrettet indsats:

Vi vil fortsat henvende os til BUR med henblik på at børnene støttes bedst muligt.

Evaluering og dokumentation

Lederen af dagtilbuddet er ansvarlig for at etablere en evalueringskultur i dagtilbuddet, som skal udvikle og kvalificere det pædagogiske læringsmiljø.

Lederen er ansvarlig for, at arbejdet med den pædagogiske læreplan evalueres mindst hvert andet år med henblik på at udvikle arbejdet. Evalueringen skal tage udgangspunkt i de pædagogiske mål og herunder en vurdering af sammenhængen mellem det pædagogiske læringsmiljø i dagtilbuddet og børnenes trivsel, læring, udvikling og dannelse.

Evalueringen skal offentliggøres på dagtilbuddets hjemmeside.

Lederen af dagtilbuddet er ansvarlig for at sikre en løbende pædagogisk dokumentation af sammenhængen mellem det pædagogiske læringsmiljø og børnenes triv-

sel, læring, udvikling og dannelse. Den pædagogiske dokumentation skal indgå i evalueringen. (Den styrkede pædagogiske læreplan, Rammer og indhold, s. 50-51).

Det er ikke et lovkrav at beskrive dagtilbuddets dokumentations- og evalueringspraksis i den pædagogiske læreplan, men det kan være en fordel i udarbejdelsen af læreplanen at forholde sig til den løbende opfølgning og evaluering af indholdet i læreplanen. I den lokale læreplan bidrager begreberne *Mål, Indsats, Effekt og Fremadrettet indsats* netop til en løbende evaluering af konkrete pædagogiske indsatser.

Hvordan skaber vi en evalueringskultur, som udvikler og kvalificerer vores pædagogiske læringsmiljø? Det vil sige, hvordan dokumenterer og evaluerer vi løbende vores pædagogiske arbejde, herunder sammenhængen mellem det pædagogiske læringsmiljø og de tolv pædagogiske mål?

Der etableres en evalueringskultur som en del af det daglige pædagogiske arbejde på følgende måde:

Vi har ladet os inspirere af EVA til at lave vores egen evalueringsmodel med åbne spørgsmål til evaluering af læringsmiljøer.

På personalemødet evaluerer vi løbende vores læringsmiljøer, strukturen, de daglige rutiner og de fysiske rum ude og inde. I forhold til projekter og temaer har de ansvarlige for projektet afsat tid til planlægning og evaluering og den pædagogiske læring og refleksion bruges fremadrettet.

Vi bruger LP-modellen på personalemøder til at evaluere og udvikle vores læringsmiljøer og til at lave forandringsprocesser i forhold til den aktuelle børnegruppe/forældregruppe. Vi har lavet en Pixi udgave af LP-modellen, så den er mere enkel og det derfor muligt for os at anvende modellen ved de fleste personalemøder. I evaluering ud fra LP-modellen bruger vi børneinterview, video, observationer og indhentning af ny viden mv. Vi tager også temaer op om etik, børneperspektiv, konflikthåndtering eller demokrati. Her reflekterer vi over vores læringsmiljøer i forhold til temaet.

En gang om måneden har de voksne i hver gruppe 'basemøde' og gennemgår børnegruppen, bl.a. ved brug af "Alle Med" og planlægger pædagogisk praksis fremadrettet specifikt for den aktuelle børnegruppe.

Nye børn og skolebørn sprogscreenes efter behov ved hjælp af Rambølls sprogvurdering. Vi laver også løbende vurderinger af "sprog børn" i samarbejde med talepædagogen eller to-sprogs konsulent.

Alle medarbejdere udfylder to gange årligt et relationskema. Skemaerne gennemgås først på hver gruppes planlægningsdag og vigtige pointer herfra tages med til fælles refleksion på personalemødet.

Vi anvender SPU skolemodenhedstest i efteråret inden skoleindskrivning. SPU testen viser på hvilke områder barnet har brug for et løft for at blive skoleparat. Når vi efterfølgende afholder evalueringssamtale med forældrene, bruger vi resultatet af SPU som udgangspunkt for at lave en fælles plan for tiden frem til sfo/skolestart.

Vi evaluerer med børnene efter projekter fx ved samtale, tegning og billeder.

Vi holder børnemøder med små grupper af børn som leger sammen, for at understøtte deres venskaber ved fælles refleksion. Det kan være i en periode hvor der er mange konflikter.

Vi beder ind imellem forældrene udfylde evalueringsskemaer efter et projekt.

Vi afholder dialogmøder med PPR medarbejdere for at evaluere vores samarbejde.

Vi bruger en lukket facebookgruppe og forældreintra til at dokumentere og vise forældrene børnenes dagligdag, her tages naturligvis hensyn til forældre tilladelser til at tage billeder af deres barn.

Arbejdet med den pædagogiske læreplan evalueres mindst hvert andet år på følgende måde:

De forskellige temaer tages op på fyrtårsmøder, pædagogiske møder, personalemøder, pædagogiske lørdage, og på personaleweekenden. Målene og effekterne evalueres løbende i de udvalg, som personalet er inddelt i, som f.eks. natur og udelivs-udvalget.

Pædagogiske redskaber og metoder

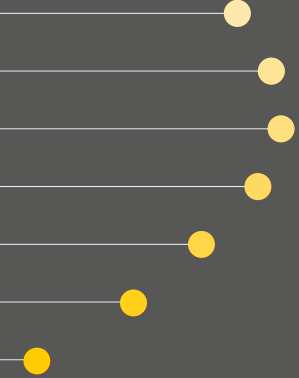
Nedenfor fremgår de pædagogiske redskaber og metoder, som skal anvendes i det pædagogiske arbejde i Solrød Kommune.

Rambøll sprogvurdering. Sprogvurdering udviklet af Børne- og Socialministeriet. Sprogvurdering af børn i alderen 3-6 år.

Relationskema. Skema til at skabe overblik over det enkelte barns relation til forældre, øvrige børn og pædagogisk personale i dagtilbuddet.

ALLE MED. Redskab til vurdering af det enkelte barns udvikling inden for de følgende 6 udviklingsområder: sprog, socio-emotionel udvikling, leg, trivsel, hverdagsaktiviteter og sansning/motorik.

Fra skema til handling. Et skema til planlægning og udførelse af pædagogiske aktiviteter, inkl. evaluering.



[Bagsidetekst]